

# PROJEKT BUDOWLANY

**Obiekt :** BUDOWA ZEWNETRZNEJ INSTALACJI WODOCIAGOWEJ ORAZ PRZEBUDOWA WEWN. INSTALACJI WODOCIAGOWEJ WRAZ Z WYMIANĄ HYDRANTÓW P.POŻ. W BUDYNKU WYDZIAŁU BUDOWNICTWA I ARCHITEKTURY PRZY UL. ŻOŁNIERSKIEJ 50 W SZCZECINIE

**Adres :** ul. Żołnierska 50, dz.nr 7/5, 7/11 (obr. 2059) w Szczecinie

**Branża :** Sanitarna

**Inwestor :** Zachodniopomorski Uniwersytet Technologiczny w Szczecinie  
ul. Piastów 17  
70-310 Szczecin

## **oświadczenie**

Projekt wykonano zgodnie z obowiązującymi przepisami i zasadami wiedzy technicznej (art. 20 ust. 4 Prawo Budowlane ze zmianami z dnia 30.04.2004 Dz.U. Nr 391)

PROJEKTOWAŁ: mgr inż. Lech Golus  
upr. nr 118/Sz/90

OPRACOWAŁ: mgr inż. Artur Poterek

SPRAWDZIŁ: mgr inż. Andrzej Gogulski  
upr. nr 73/Sz/75

Kierownik pracowni: inż. Urszula Golus

Szczecin, marzec 2013

Prawa Autorskie Zastrzeżone zgodnie z Ustawą o Prawie Autorskim i Prawach Pokrewnych Dz. U. nr 24 poz. 83 z dn. 23 lutego 1994 r. Kopiowanie i wszelkie wykorzystywanie bez pisemnej akceptacji jednostki projektowej jest wzbronione.					
EGZ. NR 1	EGZ. NR 2	EGZ. NR 3	EGZ. NR 4	EGZ. NR 5	EGZ. NR 6

## Zawartość opracowania

### 1.Opis techniczny

### 2.Załączniki

- Opinia ZUDP nr **105/2013** wydana przez Zespół Uzgodnień Dokumentacji Projektowej w Szczecinie z dn. 08.02.13r. zał. nr 1
- Decyzja nr **4/2013** o ustaleniu lokalizacji inwest. celu publicznego wydana przez Prezydent miasta szczecina dn. 14.01.13r. zał. nr 2
- Uprawnienia projektanta zał. nr 3
- Zaświadczenie o przynależności projektanta do Izby Inżynierów Budownictwa zał. nr 4
- Uprawnienia sprawdzającego zał. nr 5
- Zaświadczenie o przynależności sprawdzającego do Izby Inżynierów Budownictwa zał. nr 6

### 3.Część rysunkowa

- Projekt zagospodarowania terenu rys. nr 1
- Profil podłużny instalacji zewn. rys. nr 2
- Instalacja wod.-kan. - rzut piwnic rys. nr 3
- Instalacja wodna - rzut piwnic rys. nr 4
- Instalacja wodna - rzut poddasza I rys. nr 5
- Instalacja wodna - rzut poddasza I rys. nr 6
- Rozwinięcie instalacji wodnej rys. nr 7
- Schemat montażu przepustnicy i przetwornika ciśnienia rys. nr 8
- Rysunek zestawu hydroforowego rys. nr 9

## Opis techniczny

### 1. Podstawa opracowania

- obowiązujące normy i przepisy
- ustalenia z inwestorem
- opinia ZUDP nr 105/2013
- decyzja nr 4/2013 o ustaleniu lokalizacji inwestycji celu publicznego

### 2. Zakres opracowania

W zakres opracowania wchodzi remont instalacji p.poż. wodociągowej z wymianą hydrantów w budynku wydziału Budownictwa i Architektury przy ul. Żołnierskiej 50 w Szczecinie. Opracowanie obejmuje zewnętrzną i wewnętrzną instalację wodociągową przeciwpożarową wraz z podłączeniem do instalacji gospodarczo – bytowej oraz odcinek instalacji kanalizacyjnej podposadzkowej.

### 3. Ogólna charakterystyka obiektu wraz z instalacjami

Obiekt jest budynkiem użyteczności publicznej znajdującym się w obrębie zamkniętego kompleksu budynków pokoszarowych zaadaptowanych na cele wyższych uczelni. Budynek dla którego projektuje się instalacje wodną jest obiektem murowanym o 5 kondygnacjach (w tym piwnice i poddasze użytkowe). Budynek jest w całości podpiwniczony.

Budynek zasilany jest w zimną i ciepłą wodę oraz w ciepło z sąsiedniego budynku nr 49. Instalacja przeciwpożarowa wykonana jest w postaci dwóch suchych pionów o średnicach Ø80mm. Na poszczególnych kondygnacjach zamontowane są hydranty p.poż Ø52mm. Dla budynku zostanie wykonane nowe przyłącze wodociągowe wody zimnej, które objęte jest odrębnym opracowaniem.

## **4. Rozwiązania projektowe**

### **4.1 Wewnętrzna instalacja p.poż.**

#### Opis ogólny projektowanych rozwiązań

Do pomieszczenia rozdzielaczy (pom. nr 07) dochodzić będzie przyłącze wodociągowe. (Przyłącze wodociągowe wraz z węzłem wodomierzowym zlokalizowanym w pom. nr 07 objęte jest odrębnym opracowaniem).

Przyłącze za węzłem wodomierzowym będzie się rozwidlać zasilając instalację wodną gospodarczo - bytową i instalację przeciwpożarową. Nowe przyłącze połączyć z istniejącą instalacją gospodarczo – bytową w pom. nr 07.

Instalacja na cele gosp. - bytowe i przeciwpożarowe będzie połączona z zestawem hydroforowym.

Instalację przeciwpożarową projektuje się jako nową. Instalacja przeciwpożarowa będzie zasilana z pomieszczenia nr 07 (poprzez zestaw hydroforowy), a następnie instalacja zostanie poprowadzona na zewnątrz budynku do pomieszczeń nr 04 i 027, z których doprowadzona zostanie do proj. pionów hydrantowych.

Instalację przeciwpożarową projektuje się na przepływ 2,0 l/s (założenie jednoczesności działania dwóch hydrantów dn25).

Z uwagi na niskie ciśnienie minimalne w sieci wodociągowej wynoszące 25 mH<sub>2</sub>O dla zapewnienia prawidłowego działania instalacji hydrantowej przewidziano zamontowanie zestawu hydroforowego do podnoszenia ciśnienia.

Do zestawu hydroforowego będzie podłączona instalacja przeciwpożarowa oraz gospodarczo – bytowa.

#### Zestaw hydroforowy

Zestaw hydroforowy zbudowany będzie z pomp konstrukcji: pionowe, wielostopniowe, wysokosprawne. Zestaw będzie się składał z dwóch pomp głównych, układ 1 – pompa p.poż. (sekcja pożarowa), układ 2 – pompa bytowo – gospodarcza (sekcja bytowa). Pompy wyposażone będą w standardowy (znormalizowany) silnik elektryczny: 0,55kW/2900 obr/min oraz 1,1kW/2900obr./min Całkowita moc zainstalowana: 1,65kW.

Pompy wraz z silnikiem zamontowane będą na wspólnej ramie wykonanej ze stali kwasoodpornej.

Parametry doboru:

- Wydajność do celów p.poż.(praca 2 hydrantów)  $Q_{\max} = 7,2 \text{ m}^3/\text{h}$ ,
- Wydajność do celów gosp. - bytowych  $Q_{\max} = 4,0 \text{ m}^3/\text{h}$ ,
- Wymagana wysokość podnoszenia  $H_{\min} = 25,0 \text{ mH}_2\text{O}$
- Zasilenie z sieci wodociągowej  $p_{\min} = 25,0 \text{ mH}_2\text{O}$

Na konstrukcji wsporczej zestawu hydroforowego zamontowana będzie szafa sterownicza. Zestaw hydroforowy zamontowany będzie na podkładkach wibroizolacyjnych w celu ograniczenia przenoszenia drgań na posadzkę.

Układ wyposażony będzie w obejście testujące na zestawie dn40 (spinka dwóch kolektorów), które służy do utrzymania sprawności ruchowej pomp głównych i kontroli parametrów pracy. Obejście wyposażone jest w zawór elektromagnetyczny, zawór odcinający.

Sterowanie zestawu hydroforowego odbywać się będzie za pomocą sterownika mikroprocesorowego IC 2001/2011:

- sterowanie kaskadowe dla sekcji p.poż. Ciśnienie w rurociągu tłocznym będzie się wahać w pewnych zadanych progach pomiędzy  $p_{\min}$ . a  $p_{\max}$ .

- sterowanie za pomocą przetwornicy częstotliwości dla sekcji bytowej.

Niezależnie od wielkości rozbiorów będzie utrzymywane stałe ciśnienie w instalacji tłocznej.

Zestaw pompowy posiada komplet zabezpieczeń zwarciovych, termicznych i zabezpieczenie przed suchobiegiem.

W celu odcięcia instalacji gosp. - bytowej (w celu zapewnienia przepływu w instalacji p.poż. w czasie pożaru) stosuje się moduł RST wyposażony w przepustnicę z napędem elektrycznym. Sterowanie modułem RST będzie następować z szafy zestawu hydroforowego. Pomiędzy szafą sterowniczą RST a siłownikiem przepustnicy, należy ułożyć kabel YKY 10 x 1 mm<sup>2</sup>

### Przewody i armatura

Projektuje się przewody wewnętrznej instalacji przeciwpożarowej z rur stalowych ocynkowanych obustronnie łączonych na gwint. Instalacja p.poż. wykonana będzie jako nawodniona. Projektuje się dwa piony h1 i h2 w miejsce suchych pionów. Istniejące suche piony przeciwpożarowe dn80 zostaną zdemontowane.

Z uwagi na to, że instalacja przeciwpożarowa będzie połączona z instalacją wodociągową bytowo-gospodarczą, priorytetem będzie dostarczenie wody o odpowiednich parametrach do celów przeciwpożarowych w związku z czym, w razie pożaru należy zapewnić automatyczne odcięcie dopływu wody do instalacji bytowo-gospodarczej. W celu automatycznego odcięcia instalacji bytowo-gospodarczej w przypadku spadku ciśnienia wody w instalacji przeciwpożarowej zastosowano moduł RST wyposażony w przepustnicę

z napędem elektrycznym (np. Instal Compact). Przepustnicę z siłownikiem elektrycznym należy zamontować na odejściu na instalację gospodarczo – bytową. Na instalacji p.poż. zamontować należy przetwornik ciśnienia zgodnie ze schematem na rys. nr 8.

Na odgałęzieniu instalacji p.poż. zamontować izolator przepływu zwrotnego typu BA.

Na najwyższej kondygnacji przewidziano podłączenie pionów hydrantowych do punktów czerpalnych. Instalację hydrantową po wykonaniu poddać próbie szczelności.

#### Mocowanie rurociągów

Przewody przymocowywać do konstrukcji budynku za pomocą podpór stałych i przesuwnych. Podpory stałe stosować w miejscach montażu armatury, przy punktach czerpalnych, przy odejściach od pionu.

#### Przejścia rurociągów przez przegrody budowlane

Przejścia przez przegrody budowlane prowadzić w tulejach ochronnych.

Otwory w przegrodach budowlanych wykonywać sposobem mechanicznym przy pomocy wiercenia.

Przejścia rurociągów przez stropy pomiędzy piwnicą i parterem należy zabezpieczyć przeciwpożarowo do odporności EI120 .

#### Hydranty przeciwpożarowe

Przyjęto hydranty przeciwpożarowe z zaworem hydrantowym dn25 które umieszczone zostaną w szafkach na korytarzach. W skład osprzętu szafki hydrantowej wchodzi: szafka z blachy stalowej, zawór hydrantowy aluminiowy typ ZH25, wąż pożarowy półsztywny d=25mm i L=30m zakończony prądownicą.

Hydranty zamontowane będą na wysokości 1,35m od posadzki.

Po wykonaniu całości instalacji należy dokonać badania sprawności hydrantów przy użyciu specjalistycznego przyrządu mierzącego jednocześnie ciśnienie i wydajność. Ciśnienie na puszczki prądownicy uniwersalnej nie powinno być niższe niż 0,2Mpa, a wydajność przy tym ciśnieniu nie może być niższa niż 1,0l/s.

## **4.2 Zewnętrzna instalacja wodociągowa p.poż.**

### Przewody i armatura

Z uwagi na brak możliwości poprowadzenia instalacji p.poż. w budynku instalacja zostanie częściowo poprowadzona na zewnątrz budynku.

Projektuje się zewnętrzną instalację wodociągową p.poż. w celu zasilenia pionów h1 i h2 w budynku.

Instalację zewnętrzną projektuje się od wyjścia instalacji z pomieszczenia z pomieszczenia rozdzielaczy (pom. nr 07) do wejścia instalacji do pomieszczeń gospodarczych nr 04 i 027.

Przebieg trasy projektowanej zewn. instalacji przedstawiono na planie zagospodarowania terenu (rys.nr1). Instalację wykonać z rur PE 63mm klasy PE80 SDR11 w kolorze niebieskim. Odcinki instalacji prowadzone w strefie przemarzania gruntu należy zaizolować cieplnie. Przejścia przez ścianę zewnętrzną wykonać jako szczelne.

Długość instalacji wodociągowego wynosi ok.: 40,6m.

Na całej trasie zewn. instalacji zaprojektowano taśmę lokalizacyjną z wkładką magnetyczną, łączoną na zaciski. Próbę ciśnieniową instalacji wykonać na ciśnienie próbne 1,0Mpa. Próbę przeprowadzić zgodnie z PN-B-10725:1997 przed zasypaniem wykopu. Instalację należy zdezynfekować i przepłukać.

### Roboty ziemne

Trasę przyłącza i instalacji wytycza uprawniony geodeta. Po wykonaniu, ale przed zasypaniem przewodu, obiekt należy zgłosić do inwentaryzacji geodezyjnej.

Na dnie wykopów pod przewód wodociągowy należy wykonać warstwę wyrównawczą z piasku /podsypkę/ grubości 0,15 m. Przewód ułożony w wykopie powinien być zasypany warstwą ochronną piasku lub ziemi nie zawierającej grud, kamieni itp. /nadsypką/ do wysokości co najmniej 0,3 m w każdym miejscu ponad najwyższy punkt zewnętrznej powierzchni rury.

Zасыpanie wykopów po odpowiednim zagęszczeniu gruntu zgodnie z PN-B-06050:1999 uwzględniając wymagania dla rur PE zawarte w instrukcji układania wybranego producenta.

W sąsiedztwie uzbrojenia podziemnego roboty ziemne wykonywać ręcznie z zachowaniem szczególnej ostrożności przy kablach elektroenergetycznych.

Po wykonaniu instalacji nawierzchnię chodnika przywrócić do stanu istniejącego przed pracami. Zwrócić szczególną uwagę na zabezpieczenie wykopu przed obsunięciem. Na czas wykonywania robót należy zabezpieczyć przejścia dla pieszych wykonując pomosty nad wykopami szer. 1,0 m i dł. 2,0 m z barierkami.

#### **4.3 Wewnętrzna instalacja kanalizacyjna**

W pomieszczeniu rozdzielaczy (pom. nr 07) należy zamontować wpust podłogowy z syfonem i podłączyć do istniejącej kanalizacji zgodnie z rysunkiem nr 1.

Przewody prowadzić pod posadzką w gruncie i wykonać z rur PCV-S przeznaczonych do kanalizacji zewnętrznej.

Próbę szczelności wykonać zgodnie z „Warunkami technicznymi wykonania i odbioru rur producenta rur”.

#### **5. Uwagi**

- Wszystkie stosowane materiały powinny posiadać odpowiednie aprobaty pod względem p.poż. i stosowania w budownictwie mieszkalnym wydane przez upoważnione jednostki naukowo – badawcze.
- Całość robót wykonać zgodnie z „Warunkami technicznymi wykonania i odbioru robót budowlano - montażowych tom II „ Instalacje sanitarne i przemysłowe”, obowiązującymi normami i aktami prawnym oraz instrukcjami montażowymi producentów urządzeń
- Zgodnie z Rozporządzeniem Ministra Infrastruktury w sprawie szczegółowego zakresu i formy planu bezpieczeństwa i ochrony zdrowia (Dz. U 120 poz.1125 i 1126) przed przystąpieniem do realizacji inwestycji kierownik budowy jest zobowiązany do opracowania „Planu bezpieczeństwa i ochrony zdrowia” opisujący istniejące zagrożenia i określający zasady zapobiegania im.
- Stan nawierzchni oraz pomieszczeń w budynku należy przywrócić do stanu z przed prac.
- Przewody instalacji p.poż. objąć połączeniami wyrównawczymi i połączyć z elektryczną instalacją połączeń wyrównawczych.
- Przewód elektroenergetyczny zasilający hydrofor włączyć do instalacji elektr. przed wyłącznikiem głównym.
- Przewód elektroenergetyczny zasilający urządzenie hydroforowe prowadzić w izolacji ogniochronnej
- Drzwi do pomieszczenia rozdzielaczy (pom. nr 07) powinny mieć odporność ogniową EI30

Opracował: *mgr inż. Lech Golus*

*mgr inż. Artur Poterek*



## INFORMACJA DOTYCZĄCA BEZPIECZEŃSTWA I OCHRONY ZDROWIA

### CZĘŚĆ TYTUŁOWA

**Obiekt:** REMONT INSTALACJI P.POŻ.WODOCIĄGOWEJ  
Z WYMIANĄ HYDRANTÓW W BUDYNKU  
WYDZIAŁU BUDOWNICTWA I ARCHITEKTURY  
PRZY UL. ŻOŁNIERSKIEJ 50 W SZCZECINIE

**Adres:** ul. Żołnierska 50, dz.nr 7/5, 7/11 (obr. 2059)  
w Szczecinie

**Inwestor:** Zachodniopomorski Uniwersytet  
Technologiczny w Szczecinie  
ul. Piastów 17  
70-310 Szczecin

**OPRACOWAŁ:** mgr inż. Lech Golus  
upr. nr 118/Sz/90  
5 Lipca 21  
70-376 Szczecin

## **CZĘŚĆ OPISOWA**

- **Zakres robót dla całego zamierzenia budowlanego oraz kolejność realizacji poszczególnych obiektów**

- przygotowanie zaplecza budowy
- wytyczenie przebiegu zewn. instalacji wodnej
- roboty związane z demontażem starej instalacji p.poż. w budynku
- przygotowanie nawierzchni pod wykopy, rozebranie polbruków,
- wykonanie wykopów i ich umocnienie
- Montaż rur w wykopie, wykonanie prób i zasypanie wykopów wraz z zagęszczeniem
- Odtworzenie nawierzchni
- Montaż instalacji wewnętrznej p.poż. i armatury oraz hydroforu wraz z próbami szczelności
- Montaż podejścia kanalizacyjnego i wpustu
- Roboty szpachlarskie i tynkarskie
- Roboty malarskie
- Wykonanie połączeń wyrównawczych.

- **Wykaz istniejących obiektów budowlanych**

- Istniejący budynek dydaktyczny wraz z instalacjami

- **Wskazanie elementów zagospodarowania działki lub terenu mogących stwarzać zagrożenie bezpieczeństwa i zdrowia ludzi**

- przyłącze i instalacja elektryczna pozostająca pod napięciem
- przyłącze gazowe

- **Wskazanie przewidywanych zagrożeń występujących podczas realizacji robót budowlanych określające skalę i rodzaj zagrożenia oraz miejsce i czas ich wystąpienia**

- Budowa prowadzona będzie w czynnym obiekcie. Zagrożenie stanowią czynne instalacje (instalacja elektryczna pozostająca pod napięciem, instalacja c.o., wodna)
- Urazy spowodowane przenoszonymi materiałami,
- Urazy spowodowane niewłaściwą obsługą sprzętu, maszyn i narzędzi mechanicznych.

- **Wskazanie sposobu prowadzenia instruktażu pracowników przed przystąpieniem do realizacji robót szczególnie niebezpiecznych**

Szkolenie załogi w trakcie prac związanych z realizacją zadania objętego projektem powinno obejmować:

- Przygotowanie załogi poprzez realizację wymaganych przez Kodeks Pracy szkolenia wstępnego, podstawowego i okresowego
- Dokonanie oceny ryzyka zawodowego na stanowiskach pracy i zapoznanie z jej wynikami pracowników
- Pracownicy zostaną powiadomieni o obowiązku stosowania odzieży ochronnej (kaski, rękawice, kamizelki odblaskowe, okulary ochronne do robót rozbiórkowych, cięcia stali). Materiały te zostaną przekazane pracownikom.
- Zapoznanie z zasadami przemieszczania materiałów niezbędnych do realizacji zadania oraz z zasadami ograniczenia dostępu osób postronnych do terenu prowadzenia prac.
- Zapoznanie załogi z treścią planu BIOZ
- Zgodnie z Rozporządzeniem Ministra Infrastruktury w sprawie szczegółowego zakresu i formy planu bezpieczeństwa i ochrony zdrowia (**Dz. U 120 poz.1125 i 1126**) przed przystąpieniem do realizacji zadania kierownik budowy jest zobowiązany do opracowania „Planu bezpieczeństwa i ochrony zdrowia” opisujący wskazane w niniejszej informacji zagrożenia i określający zasady zapobiegania im.

- **Wskazanie środków technicznych i organizacyjnych zapobiegających niebezpieczeństwom wynikającym z wykonywania robót budowlanych w strefach szczególnego zagrożenia zdrowia lub ich sąsiedztwie**

Dla zapewnienia odpowiedniego stopnia bezpieczeństwa podczas prac związanych z realizacją zadania wymaga się aby:

- Pracownicy posiadali aktualne badania lekarskie oraz wymagane zaświadczenia
- Przed przystąpieniem do prac pracownicy powinni zostać przeszkoleni na poszczególnych stanowiskach pracy
- Dla prawidłowego i bezpiecznego prowadzenia prac należy zapewnić pracownikom stosownie do potrzeb: sprzęt, narzędzia oraz środki ochrony indywidualnej.

## OPINIA NR 105/2013

### KOORDYNACJI USYTUOWANIA PROJEKTOWANEGO UZBROJENIA TERENU

*Data wpływu wniosku do koordynacji: 2013-01-25*

PRZEDMIOT KOORDYNACJI  
przyłącze wodociągowe oraz zewnętrzny odcinek instalacji wodociągowej.

LOKALIZACJA INWESTYCJI  
Szczecin, ul.Żołnierska, dz.nr 7/5, 7/11, 2/4dr [2059].

Informacja dodatkowa do projektu  
remont instalacji p.poż.

INWESTOR  
ZACHODNIOPOMORSKI UNIWERSYTET TECHNOLOGICZNY W SZCZECINIE  
70-310 SZCZECIN, AL.PIASTÓW 17

*Na podstawie art. 7d pkt 2, art. 27 ust. 2 pkt 1 oraz art. 28 ust. 1 ustawy z dnia 17 maja 1989 r. - Prawo geodezyjne i kartograficzne (tekst jednolity DzU z 2005 r. nr 240, poz. 2027 z późn.zm.), Rozporządzenia Ministra Rozwoju Regionalnego i Budownictwa z dnia 2 kwietnia 2001 r. w sprawie geodezyjnej ewidencji sieci uzbrojenia terenu oraz zespołów uzgadniania dokumentacji projektowej (DzU z 2001 r. nr 38, poz. 455), Zarządzenia Nr 457/03 Prezydenta Miasta Szczecin z dnia 19 sierpnia 2003 r. w sprawie powołania Zespołu Uzgadniania Dokumentacji Projektowej oraz ustalenia regulaminu pracy Zespołu*

*oraz na podstawie przedłożonej w ZUDP Decyzji:  
- Nr 4/2013 z dnia 14.01.2013r. znak: WUiAB-S.6733.147.2012.DS*

*przedłożone do koordynacji niniejsze usytuowanie projektowanych sieci uzbrojenia terenu*  
**OPINIUJĘ POZYTYWNE**

**Uwagi i zalecenia:**

**Zarząd Dróg i Transportu Miejskiego** - uzgodniono z uwagami:

1. Na zlokalizowania infrastruktury technicznej w pasie drogowym zgodnie z art.39 ust.3 ustawy o drogach publicznych, należy uzyskać zgodę Zarządu Dróg i Transportu Miejskiego w Szczecinie, ul.S.Klonowica 5, w drodze decyzji administracyjnej.
2. Opracować i zatwierdzić projekt czasowej organizacji ruchu na czas prowadzenia robót.

**ENEA Operator Sp. z o.o. - Rejon Dystrybucji Szczecin** - uzgodniono z uwagami:

1. Zbliżenia, skrzyżowania z sieciami energetycznymi zabezpieczyć i wykonać zgodnie z obowiązującymi normami PN-76/E-05125 i PN-E-05100-1/98.
2. Przy zbliżeniu, kolizji z kablami energetycznymi prace ziemne prowadzić ręcznie z zachowaniem dużej ostrożności - kable zabezpieczyć zgodnie z PN-76/E-05125.
3. Przed rozpoczęciem prac należy ponownie sprawdzić w Rejonie Szczecin aktualny przebieg sieci energetycznych będących w zarządzie Enea Operator Sp. z o.o. , następnie wykonać przekopy próbne w celu ustalenia zgodności przebiegu sieci naniesionych na mapach ze stanem faktycznym.
4. Na 3 dni przed rozpoczęciem prac ziemnych należy powiadomić RE Szczecin.
5. Uzgodniono w zakresie sieci energetycznych do 15kV włącznie.
6. W przypadku gdy na obszarze objętym opracowaniem występują sieci o napięciu wyższym niż 15kV należy uzgodnić plansze koordynacyjną z odpowiednimi instytucjami zarządzającymi tymi sieciami.
7. W przypadku zmiany przeznaczenia terenów, przez które przebiegają istniejące linie napowietrzne 0,4kV i 15kV należy dostosować obostrzenie ww. linii zgodnie z normą PN-E-05100-1/98 do nowego układu funkcjonalnego terenu.

**Wielkopolska Spółka Gazownictwa Sp. z o.o., Oddział Zakład Gazowniczy w Szczecinie** - uzgodniono z uwagą:

1. Skrzyżowania z siecią gazową wykonywać zgodnie z Rozporządzeniem Ministra Gospodarki z dnia 30 lipca 2001r. w sprawie warunków technicznych, jakim powinny odpowiadać sieci gazowe (DzU z 2001r. nr 97, poz. 1055). Rozpoczęcie prac zgłosić w Z.G.Szczecin.

**Telekomunikacja Polska S.A. - Pion Technicznej Obsługi Klienta** - uzgodniono z uwagami:

1. Przekazać plac budowy z TP Obszar Telekomunikacji w Szczecinie. Prace w pobliżu urządzeń podziemnych TP prowadzić ręcznie z zachowaniem szczególnej ostrożności.
2. Przy skrzyżowaniach i zbliżeniach z urządzeniami TP zachować odległości wynikające z polskich i branżowych norm.
3. Przed rozpoczęciem prac ziemnych, ustalić głębokość ułożenia podziemnej infrastruktury TP, metodą przekopu próbnego. W szczególnych przypadkach prace ziemne prowadzić pod nadzorem pracownika TP.
4. Przed zasypaniem skrzyżowań projektowanej infrastruktury z urządzeniami TP, zgłosić ten fakt celem sprawdzenia poprawności wykonania prac.
5. Nie ujawnione na planszach koordynacyjnych kolizje z urządzeniami TP, można usunąć po uzyskaniu zgody TP, na wyłączny koszt Inwestora.
6. Uszkodzenia infrastruktury powstałe w trakcie prac ziemnych, będą naprawione na wyłączny koszt Inwestora.

**Enecs Sp. z o.o.** - uzgodniono w zakresie oświetlenia ulic z uwagami:

1. W miejscach kolizji stosować normę PN-76/E-05125.
2. Przed przystąpieniem do robót dokładną trasę uzgodnić w Enecs Sp. z o.o.
3. W przypadku zbliżeń i skrzyżowań z kablami oświetlenia ulicznego, kable osłaniać rurami dwudzielnymi AROTA.

Członkowie stali Z.U.D.P. i pozostali konsultanci jako pełnomocnicy do podejmowania wiążących decyzji zajęli stanowisko bez uwag.

Przy zbliżeniach i skrzyżowaniach z istniejącą siecią uzbrojenia podziemnego wykop należy wykonać ręcznie (z wyłączeniem przecisków sterowanych).

Zgodę na wejścia na teren drogowy oraz w przypadku kolizji z drzewami zgodę na ewentualną wycinkę drzew uzyskać należy indywidualnie z odpowiednim organem.

**Projekt uzgadnia się pod warunkiem indywidualnego uzyskania pozytywnej opinii w Rejonie Obsługi Abonenta w Szczecinie przy ul.Narutowicza 10a (wejście od ul.Potulickiej) – w Biurze Przepustek należy poinformować odnośnie konieczności uzgodnienia projektu sieci uzbrojenia terenu.**

Przedłożony projekt został przez Zespół zaopiniowany z zachowaniem w/w uwag, zaleceń oraz warunków podanych w Decyzjach dołączonych do wniosku.

Uzgodnienie niniejsze jest opinią techniczną i nie zastępuje pozwolenia na budowę wydanego zgodnie z obowiązującymi przepisami Prawa Budowlanego.

**Uzgodnione usytuowanie sieci uzbrojenia terenu podlega wytyczeniu i geodezyjnej inwentaryzacji powykonawczej przez jednostki uprawnione do wykonywania prac geodezyjnych.**

**Geodezyjne pomiary powykonawcze sieci uzbrojenia terenu, układanych w wykopach otwartych, należy wykonać przed ich zakryciem.**

Przy realizacji sieci uzbrojenia terenu dopuszczalne jest odstępstwo od uzgodnionego projektu nie przekraczające 0,30 m dla gruntów zabudowanych lub 0,50 m dla gruntów rolnych i leśnych, przy zachowaniu przepisów regulujących odległość między poszczególnymi obiektami budowlanymi.

**W razie niezgodności realizacji sieci uzbrojenia terenu z uzgodnionym projektem Inwestor zobowiązany jest przedłożyć mapę z wynikami pomiarów powykonawczych właściwemu organowi administracji architektoniczno-budowlanej.**

Uzgodnienie usytuowania projektowanych sieci uzbrojenia terenu zachowuje ważność przez okres 3 lat od dnia wydania opinii w sprawie uzgadniania usytuowania projektowanych sieci uzbrojenia terenu. Uzgodnienie traci ważność w przypadku, o którym mowa w § 13 rozporządzenia Ministra Rozwoju Regionalnego i Budownictwa z dnia 2 kwietnia 2001r. w sprawie geodezyjnej ewidencji sieci uzbrojenia terenu oraz zespołów uzgadniania dokumentacji projektowej (Dz.U. Nr 38, poz. 455).

**Opinia jest ważna do dnia: 2016-02-08**

Z up. PRYZYDENTA MIASTA

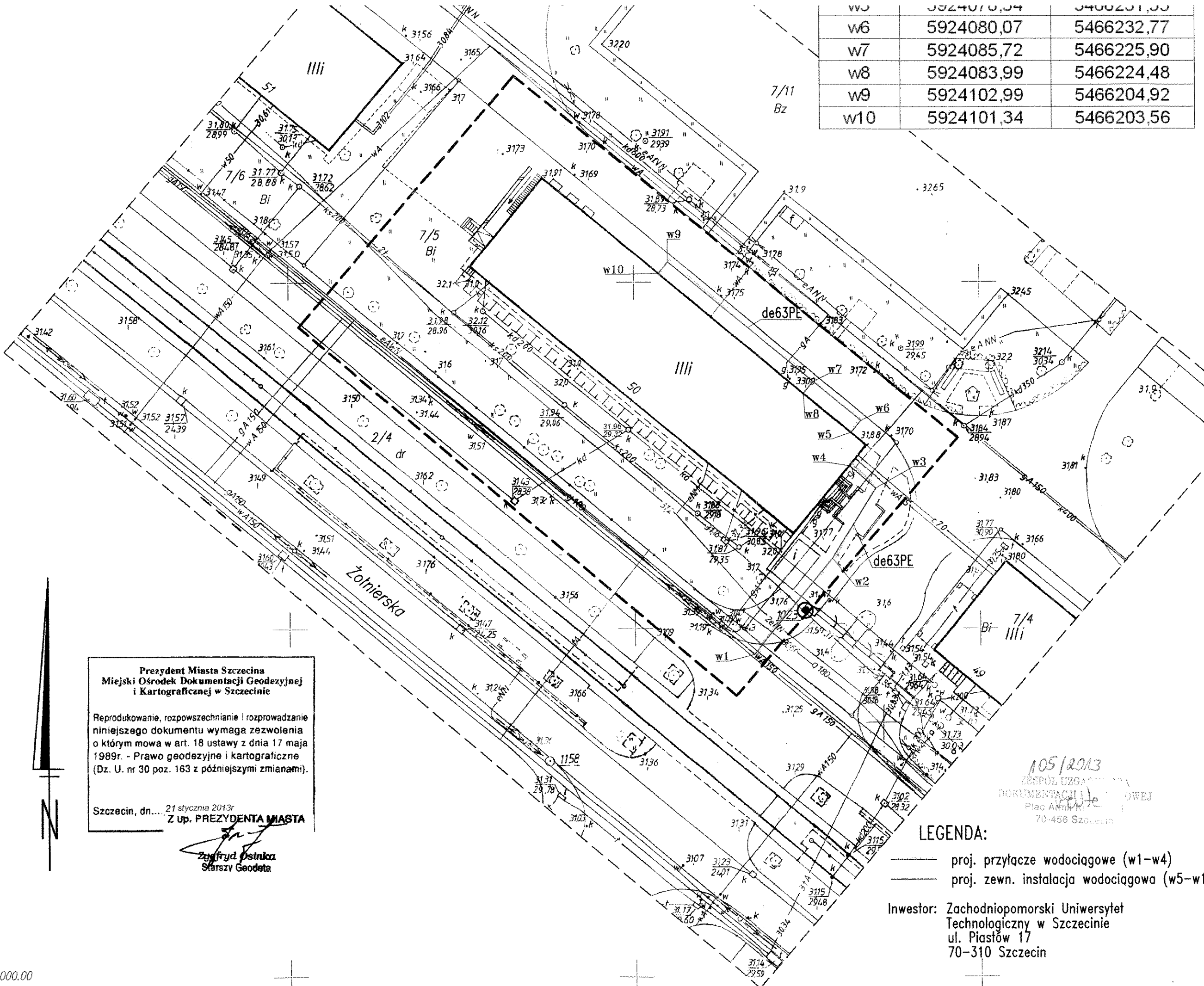
*[Podpis]*  
mgr Andrzej Mielke  
DYREKTOR MOCNIK

BIURO UZGADNIANIA  
DOKUMENTACJI PROJEKTOWEJ  
Plac Armii Krajowej 1  
70-456 Szczecin

0000

001

w3	5924070,34	5466231,33
w6	5924080,07	5466232,77
w7	5924085,72	5466225,90
w8	5924083,99	5466224,48
w9	5924102,99	5466204,92
w10	5924101,34	5466203,56



Prezydent Miasta Szczecina  
Miejski Ośrodek Dokumentacji Geodezyjnej  
i Kartograficznej w Szczecinie

Reprodukcowanie, rozpowszechnianie i rozprowadzanie  
niniejszego dokumentu wymaga zezwolenia  
o którym mowa w art. 18 ustawy z dnia 17 maja  
1989r. - Prawo geodezyjne i kartograficzne  
(Dz. U. nr 30 poz. 163 z późniejszymi zmianami).

Szczecin, dn.... 21 stycznia 2013r.  
Z up. PREZYDENTA MIASTA

*Zygfryd Ostrowski*  
Starszy Geodeta

105/2013  
ZESPÓŁ UZGADNIANIOWY  
DOKUMENTACJI I PROJEKTOWEJ  
Plac Armii Krajowej 1  
70-456 Szczecin

LEGENDA:

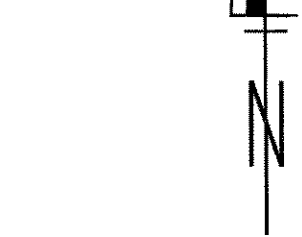
- proj. przyłącze wodociągowe (w1-w4)
- proj. zewn. instalacja wodociągowa (w5-w10)

Inwestor: Zachodniopomorski Uniwersytet  
Technologiczny w Szczecinie  
ul. Piastów 17  
70-310 Szczecin

PRAWA AUTORSKIE ZASTRZEŻONE Przedmiotowy projekt jest chroniony prawem autorskim zgod. z "Ustawą o Prawie Autorskim" i Prawach Pokrewnych Dz.U. nr 24 poz. 83 z 23.02.1994 r.  
"GOLECH" PRZEDSIĘBIORSTWO TECHNICZNO-HANDLOWE  
Remont instalacji p.poz. wodociągowej z wymiana hydrantów w budynku  
Wydziału Budownictwa i Architektury przy ul. Żołnierskiej 50 w Szczecinie

Projekt Zagospodarowania Terenu	
BRANŻA:	SANITARNIA
FAZA PROJEKTOWANIA:	P.B.
SKALA:	1:500
PROJEKTOWAŁ:	mgr inż. Lech Golus
OPRACOWAŁ:	mgr inż. Artur Poterek
SPRAWDZIŁ:	
upr.nr 14/Sz/86	

**zud**  
x=5924000.00



x=5924000.00  
y=5466100.00

ZESPÓŁ UZGADNIANIA  
DOKUMENTACJI PROJEKTOWEJ  
Plac Armii Krajowej 1  
70-456 Szczecin

ZESPÓŁ UZGADNIANIA  
DOKUMENTACJI PROJEKTOWEJ  
Plac Armii Krajowej 1  
70-456 Szczecin

**Prezydent Miasta Szczecina**

**Zespół Uzgadniania Dokumentacji Projektowej w Szczecinie**

Na podstawie art. 28 ust. 1 ustawy z dnia 17 maja 1989 r. - Prawo geodezyjne i kartograficzne (DzU z 2000 r. nr 100, poz. 1268 z 2001 r. nr 115, poz. 1229 i nr 125, poz. 1363) uzgodniono usytuowanie projektowanych sieci uzbrojenia terenu:

**przyłącze wodociągowe oraz zewnętrzny odcinek instalacji wodociągowej.  
Szczecin, ul. Żołnierska, dz.nr 7/5, 7/11, 2/4dr [2059].**

Uzgodnione usytuowanie sieci uzbrojenia terenu podlega wytyczeniu i geodezyjnej inwentaryzacji powykonawczej przez jednostki uprawnione do wykonywania prac geodezyjnych.

W razie niezgodności realizacji sieci uzbrojenia terenu z uzgodnionym projektem inwestor zobowiązany jest przedłożyć mapę z wynikami pomiarów powykonawczych właściwemu organowi administracji architektoniczno-budowlanej.

Uzgodnienie usytuowania projektowanych sieci uzbrojenia terenu zachowuje ważność przez okres 3 lat od dnia wydania opinii w sprawie uzgadniania usytuowania projektowanych sieci uzbrojenia terenu. Uzgodnienie traci ważność w przypadku, o którym mowa w § 13 rozporządzenia Ministra Rozwoju Regionalnego i Budownictwa z dnia 2 kwietnia 2001r. w sprawie geodezyjnej ewidencji sieci uzbrojenia terenu oraz zespołów uzgadniania dokumentacji projektowej (DzU nr 38, poz. 455).

**105/2013**

(sygn. opinii)

**Szczecin, 08.02.2013**

(miejscowość i data)

Z up. PREZYDENTA Miasta

  
Inż. Andrzej Myłka  
DYREKTOR MOCIK

Imię, nazwisko, podpis przewodniczącego zespołu

ZESPÓŁ UZGADNIANIA  
DOKUMENTACJI PROJEKTOWEJ  
Plac Armii Krajowej 1  
70-456 Szczecin

ZESPÓŁ UZGADNIANIA  
DOKUMENTACJI PROJEKTOWEJ  
Plac Armii Krajowej 1  
70-456 Szczecin



w3	5924076,34	5466231,35
w6	5924080,07	5466232,77
w7	5924085,72	5466225,90
w8	5924083,99	5466224,48
w9	5924102,99	5466204,92
w10	5924101,34	5466203,56

OBI 7/11  
Bz

Jed. Obr. Naz

SK

Ukl Poz

Kt

(imi

Ma

1.

2.

3.

4.

prz

N uz

Int

1.

2.

3.

4.

5.

6.

7.

8.

Uzł

1. dor

2. pot

3. bei

W zwł

położ

A

74

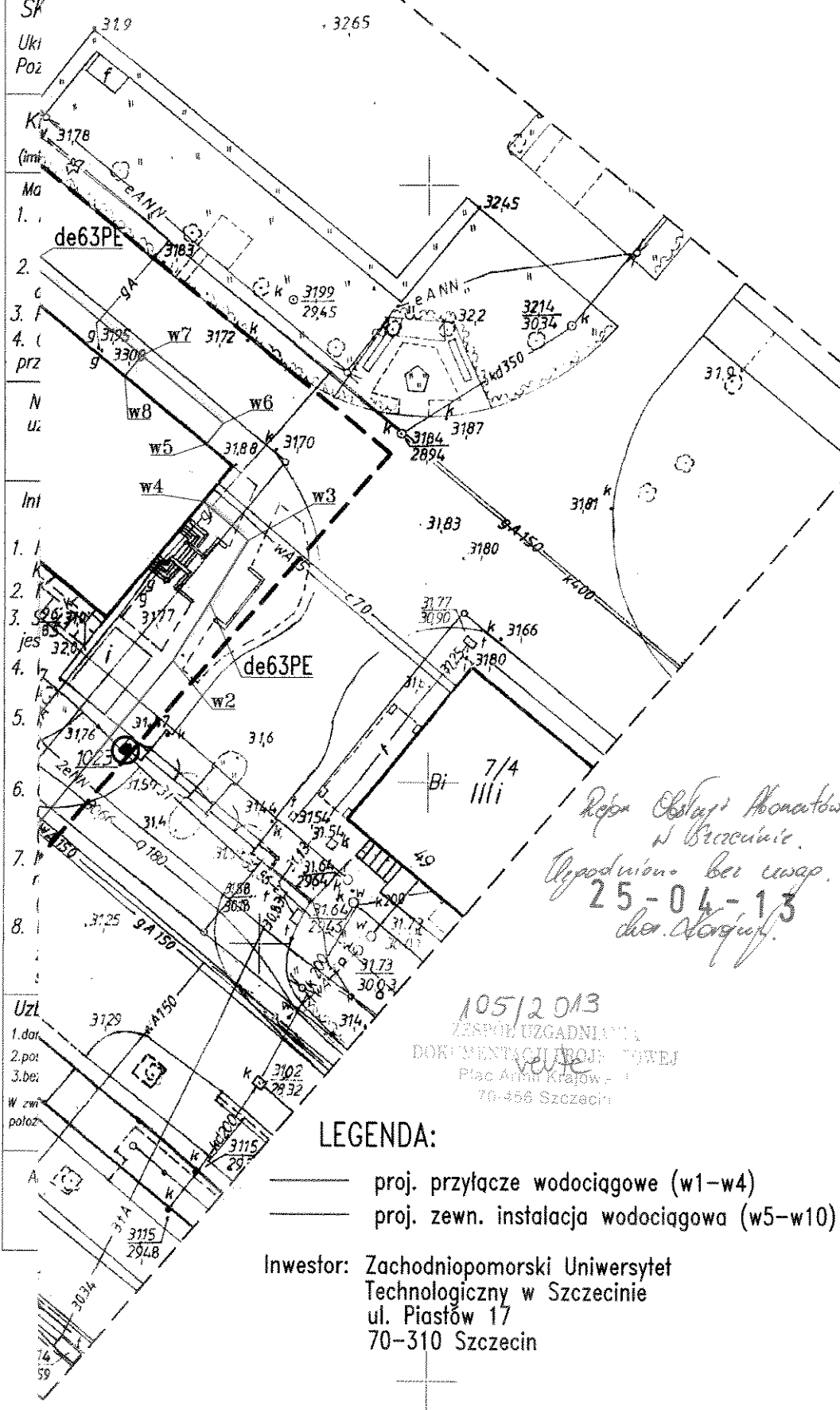
59

74

59

74

59



*Refer. Obszaru Monastów  
w Szczecinie.  
Utygodnienie bez uwag.  
25-04-13  
dla: W. Wójcicki.*

105/2013  
ZESPÓŁ UZGADNIANIOWY  
DOKUMENTACJI PROJEKTOWEJ  
Plac Armii Krajowej 1  
70-456 Szczecin

**LEGENDA:**

- proj. przyłącze wodociągowe (w1-w4)
- proj. zewn. instalacja wodociągowa (w5-w10)

Inwestor: Zachodniopomorski Uniwersytet Technologiczny w Szczecinie  
ul. Piastów 17  
70-310 Szczecin

PRAWA AUTORSKIE ZASTRZEŻONE Przedmiotowy projekt jest chroniony prawem autorskim zgod. z "Ustawą o Prawie Autorskim" i Prawach Pokrewnych Dz.U. nr 24 poz. 83 z 23.02.1994 r.

"GOLECH" PRZEDSIĘBIORSTWO TECHNICZNO-HANDLOWE 70-376 Szczecin ul. 5 - lipca 21 SZCZECIN styczeń 2012

Remont instalacji p.poz. wodociągowej z wymiana hydrantów w budynku Wydziału Budownictwa i Architektury przy ul. Żołnierskiej 50 w Szczecinie

<b>Projekt Zagospodarowania Terenu</b>		
BRANŻA:	SANITARNA	upr.nr 14/Sz/86
FAZA PROJEKTOWANIA:	P.B.	mgr inż. Lech Golus
SKALA:	1:500	mgr inż. Artur Poterek

**zud**  
x=5924000.00

### **Decyzja Nr 4 / 2013**

#### **o ustaleniu lokalizacji inwestycji celu publicznego**

Na podstawie art. 50 ust. 1, ustawy z dnia 27 marca 2003r. o planowaniu i zagospodarowaniu przestrzennym (Dz.U. z 2012 r., poz. 647 t.j.) oraz zgodnie z art. 104 ustawy z dnia 14 czerwca 1960 r. Kodeks postępowania administracyjnego (Dz. U. Nr 98 z 2000 r., poz. 1071 t.j. – ze zmianami), po rozpatrzeniu wniosku z dnia 27.11.2012r. złożonego przez Zachodniopomorski Uniwersytet Technologiczny w Szczecinie,

**u s t a l a m**  
**na rzecz**

**Zachodniopomorskiego Uniwersytetu Technologicznego w Szczecinie,**  
**siedziba: Aleja Piastów 19, 70-311 Szczecin**  
**warunki lokalizacji inwestycji celu publicznego**

dla inwestycji polegającej na budowie zewnętrznej instalacji wodociągowej de 63 dla istniejącego budynku dydaktycznego, położonej w Szczecinie przy ulicy Żołnierskiej 50, w granicach działki nr 7/5 z obrębem 2059.

*wnioskowany teren inwestycyjny oznaczono na załączniku graficznym niniejszej decyzji*

#### **I. Rodzaj inwestycji.**

**1. Rodzaj zabudowy:** obiekt infrastruktury technicznej - budowa zewnętrznej instalacji wodociągowej dla istniejącego budynku dydaktycznego.

#### **2. Charakterystyka inwestycji.**

Inwestycja obejmuje:

- budowę zewnętrznej instalacji wodociągowej de 63 i długości ok. 90 mb prowadzonej częściowo w terenie zielonym (trawnik) a częściowo w chodniku i w terenie utwardzonym. Instalacja poprowadzona zostanie od projektowanej studni wodomierzowej W2 stanowiącej zakończenie przyłącza wodociągowego, do miejsc połączenia instalacją w budynku w punktach W5 i W7.

#### **II. Warunki i szczegółowe zasady zagospodarowania terenu oraz jego zabudowy wynikające z przepisów odrębnych:**

**1. Warunki i wymagania ochrony i kształtowania ładu przestrzennego:**  
Nie dotyczy.

#### **2. Warunki wynikające z ochrony środowiska i zdrowia ludzi:**

2.1. Teren nie jest objęty ochroną na podstawie przepisów ustawy o ochronie przyrody;

2.2. Realizacja planowanej inwestycji zgodnie z wymogami ochrony środowiska zawartymi w obowiązujących przepisach i normach, w tym:

- ustawie z 27.04.2001r. Prawo ochrony środowiska;

- ustawie z 18.07.2001r. Prawo wodne;

- ustawie z 16.04.2004r. o ochronie przyrody;

2.3. Zgodnie z przepisami art. 17 ust. 1 pkt 2 oraz art. 24 ustawy z dnia 27.04.2001 r. o odpadach na 30 dni przed rozpoczęciem działalności powodującej powstawanie odpadów lub zmianą tej działalności wpływającą na ilość lub rodzaj wytwarzanych odpadów bądź sposobów gospodarowania nimi, należy przedłożyć właściwemu

organowi informację o wytwarzanych odpadach oraz sposobach gospodarowania nimi.

**3. Warunki wynikające z ochrony dziedzictwa kulturowego i zabytków oraz dóbr kultury współczesnej:**

Nie dotyczy.

**4. Warunki obsługi w zakresie infrastruktury technicznej i komunikacji.**

4.1. Media: Istniejące i projektowane uzbrojenie jest wystarczające dla zamierzenia budowlanego.

**5. Wymagania dotyczące ochrony interesów osób trzecich:**

Realizacja inwestycji nie może naruszać interesu prawnego osób trzecich, ani powodować pogorszenia warunków użytkowania sąsiednich nieruchomości, w szczególności w zakresie dostępu do drogi publicznej i możliwości korzystania z wodociągu, kanalizacji, energii elektrycznej oraz ze środków łączności.

**6. Warunki wynikające z innych przepisów odrębnych:**

Należy spełnić wymagania wynikające z art.5 ust.1 pkt.6 ustawy z dnia 7 lipca 1994r. Prawo budowlane (Dz. U. Nr 156 z 2006 r., poz. 1118 z późn. zm.).  
W sprawie wymagań z zakresu obrony cywilnej należy zwrócić się do Wydziału Zarządzania Kryzysowego i Ochrony Ludności Urzędu Miasta Szczecin.

**III. Linie rozgraniczające teren inwestycji.**

Linie rozgraniczające teren inwestycji wyznaczono na załączniku graficznym do niniejszej decyzji.

**Uzasadnienie**

W dniu 27.11.2012r. wpłynął do tut. Urzędu wniosek w sprawie o ustalenie lokalizacji inwestycji celu publicznego polegającej na budowie zewnętrznej instalacji wodociągowej de 63 dla istniejącego budynku dydaktycznego, położonej w Szczecinie przy ulicy Żołnierskiej 50, w granicach działki nr 7/5 z obrębem 2059. Obszar którego wniosek dotyczy nie jest objęty miejscowym planem zagospodarowania przestrzennego. Zgodnie z art. 50 ust. 1 ustawy z dnia 27 marca 2003 r. o planowaniu i zagospodarowaniu przestrzennym ww. inwestycja jest lokalizowana na podstawie planu miejscowego a w przypadku jego braku w drodze decyzji o ustaleniu lokalizacji inwestycji celu publicznego. Zgodnie z art. 2 ust. 5 ustawy o planowaniu i zagospodarowaniu przestrzennym, oraz art. 6 ust. 2 ustawy z dnia 21 sierpnia 1997 r. o gospodarce nieruchomościami „budowa i utrzymywanie pomieszczeń dla urzędów organów władzy, administracji, sądów i prokuratur, państwowych szkół wyższych, szkół publicznych, a także publicznych: obiektów ochrony zdrowia, przedszkoli, domów opieki społecznej, placówek opiekuńczo-wychowawczych i obiektów sportowych” przedmiotowa inwestycja stanowi inwestycję celu publicznego.

Zgodnie z art. 53 ust. 3 ustawy z dnia 27 marca 2003 r. o planowaniu i zagospodarowaniu przestrzennym dokonano analizy warunków i zasad zagospodarowania terenu oraz jego zabudowy.  
Warunki niniejszej decyzji ustalono po uzgodnieniu z Zarządem Dróg i Transportu Miejskiego w Szczecinie – ul. Klonowica 5, 70-536 Szczecin, pismem z dnia.07.01.2013r. znak: IRD.MZ.0607-21/13.

Stan faktyczny i prawny terenu

1. Planowana inwestycja będzie realizowana na działce o symbolu użytku B będącą własnością Inwestora;
2. Teren inwestycji:
  - nie jest objęty ochroną na podstawie przepisów ustawy z dnia 23 lipca 2003 r. o ochronie zabytków i opiece nad zabytkami,
  - nie wymaga uzyskania zgody na zmianę przeznaczenia gruntów na cele nierolnicze i nieleśne stosownie do art. 7 ust. 2 ustawy z dnia 3 lutego 1995 r. o ochronie gruntów rolnych i leśnych, -dla gruntów R,
  - nie jest narażony na niebezpieczeństwo osuwania się mas ziemnych oraz nie jest terenem górniczym,
  - nie jest objęty ochroną na podstawie przepisów o ochronie przyrody.

Zgodnie z art. 53 ust. 1 ustawy z dnia 27 marca 2003r. o planowaniu i zagospodarowaniu przestrzennym o wszczęciu postępowania zawiadomiono właścicieli terenów objętych wnioskiem i inwestora oraz w drodze obwieszczenia pozostałe strony. W trakcie postępowania nie wniesiono uwag ani zastrzeżeń.

Po przeanalizowaniu zgromadzonych podczas postępowania dokumentów i ustaleniu, że planowane zamierzenie jest zgodne z przepisami odrębnymi, orzeczono jak w sentencji.

**Pouczenie**

Zgodnie z art. 65 ustawy o planowaniu i zagospodarowaniu przestrzennym tut. Organ stwierdza wygaśnięcie niniejszej decyzji jeżeli:

1. inny wnioskodawca uzyskał pozwolenie na budowę
2. dla tego terenu uchwalono plan miejscowy, którego ustalenia są inne niż w wydanej decyzji i nie została wydana ostateczna decyzja o pozwoleniu na budowę.

Decyzja o ustaleniu lokalizacji inwestycji celu publicznego nie upoważnia do rozpoczęcia robót budowlanych. W świetle powyższego wszelkie działania inwestycyjne prowadzone przed uzyskaniem prawa do terenu, jak też koszty z nimi związane są ryzykiem potencjalnego inwestora i obciążają go w całości.

Na etapie wydania decyzji o lokalizacji celu publicznego nie rozstrzyga się spraw związanych z prawem do dysponowania nieruchomością na cele budowlane.

Zgodnie z art. 33, ust. 2 ustawy z dnia 7 lipca 1994 r. Prawo budowlane do wniosku o pozwolenie na budowę należy dołączyć niniejszą decyzję (w przypadku braku planu miejscowego), oświadczenie o posiadanym prawie do dysponowania nieruchomością na cele budowlane oraz projekt budowlany (4 egz.) opracowany przez osobę uprawnioną, wraz z opiniami, uzgodnieniami, pozwoleniami i innymi dokumentami, wymaganymi przepisami szczególnymi.

Zgodnie z art. 35 ust. 1 pkt 1 ustawy prawo budowlane właściwy organ, przed wydaniem decyzji o pozwoleniu na budowę sprawdza zgodność projektu budowlanego z ustaleniami miejscowego planu zagospodarowania przestrzennego a w przypadku braku planu z ustaleniami niniejszej decyzji.

Od decyzji niniejszej służy odwołanie do Samorządowego Kolegium Odwoławczego w Szczecinie Wały Chrobrego 4, za moim pośrednictwem, w terminie 14 dni od daty jej doręczenia. Odwołanie od decyzji o ustaleniu lokalizacji inwestycji celu publicznego powinno zawierać zarzuty odnoszące się do decyzji, określać istotę i zakres żądania będącego przedmiotem odwołania oraz wskazywać dowody uzasadniające to żądanie.

**Załączniki stanowiące integralną część decyzji:**

Załącznik graficzny - 1 egz. mapy syf. - wys. w skali 1 : 500

**Otrzymują:**

1. Zachodniopomorski Uniwersytet Technologiczny w Szczecinie, aleja Piastów 17,  
70-310 Szczecin – pełnomocnik: Pan Lech Golus PT-H Golech, ul. 5 Lipca 21,  
70-376 Szczecin

2. a/a

**Do wiadomości:**

1. Marszałek Województwa Zachodniopomorskiego, ul. Korsarzy 34, 70-540 Szczecin;
2. Biuro Planowania Przestrzennego Miasta - w miejscu.



nie podlega/zwalceniu z opłaty skarbowej  
na podstawie ustawy/zał. do ustawy  
z dnia 16 listopada 2006 r. o opłacie  
skarbowej (Dz. U. Nr 225, poz. 1630)

art. 1 ust. 2 pkt 2 lit. ....

ust. .... pkt 2 lit. ....

Prezydent Miasta

(imie, nazwisko, stanowisko służbowe)

*[Signature]*

Ekspert Specjalista

w Wydziale Urbanistyki i Administracji Budowlanej

JRZĄD MIASTA SZOZECIN

Wydział Urbanistyki i Administracji Budowlanej  
Załącznik do decyzji NR 4/2013

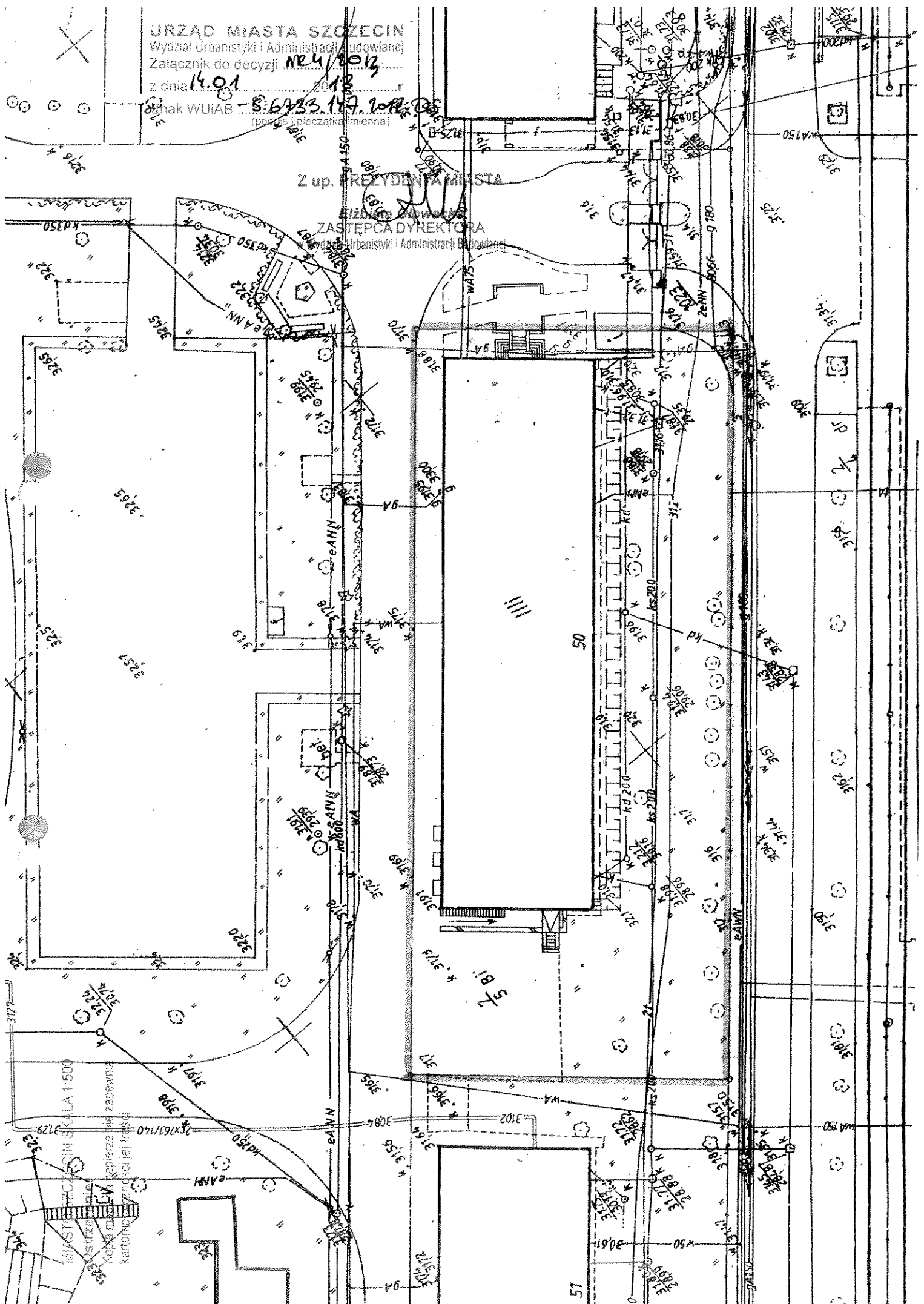
z dnia 14.01.2013 r.

Sznak WUiAB - 8.6733.147.1011  
(podpis i pieczęćka mienna)

Z up. PREZYDENTA MIASTA

BIZNESOWY  
ZASTĘPCA DYREKTORA

Wydział Urbanistyki i Administracji Budowlanej



MIASTO SZOZECIN SKALA 1:500  
Kopie nie zapewnia  
kartonowej oprawy i folii

3177  
3176  
3175  
3174  
3173  
3172  
3171  
3170  
3169  
3168  
3167  
3166  
3165  
3164  
3163  
3162  
3161  
3160  
3159  
3158  
3157  
3156  
3155  
3154  
3153  
3152  
3151  
3150  
3149  
3148  
3147  
3146  
3145  
3144  
3143  
3142  
3141  
3140  
3139  
3138  
3137  
3136  
3135  
3134  
3133  
3132  
3131  
3130  
3129  
3128  
3127  
3126  
3125  
3124  
3123  
3122  
3121  
3120  
3119  
3118  
3117  
3116  
3115  
3114  
3113  
3112  
3111  
3110  
3109  
3108  
3107  
3106  
3105  
3104  
3103  
3102  
3101  
3100  
3099  
3098  
3097  
3096  
3095  
3094  
3093  
3092  
3091  
3090  
3089  
3088  
3087  
3086  
3085  
3084  
3083  
3082  
3081  
3080  
3079  
3078  
3077  
3076  
3075  
3074  
3073  
3072  
3071  
3070  
3069  
3068  
3067  
3066  
3065  
3064  
3063  
3062  
3061  
3060  
3059  
3058  
3057  
3056  
3055  
3054  
3053  
3052  
3051  
3050  
3049  
3048  
3047  
3046  
3045  
3044  
3043  
3042  
3041  
3040  
3039  
3038  
3037  
3036  
3035  
3034  
3033  
3032  
3031  
3030  
3029  
3028  
3027  
3026  
3025  
3024  
3023  
3022  
3021  
3020  
3019  
3018  
3017  
3016  
3015  
3014  
3013  
3012  
3011  
3010  
3009  
3008  
3007  
3006  
3005  
3004  
3003  
3002  
3001  
3000

Zakład Wodociągów i Kanalizacji  
Spółka z o.o w Szczecinie  
ul. Golisza 10, 71-682 Szczecin

Szczecin, 03/12/2012

Nr kolejny dziennika podawczego RT  
wydanych warunków:  
RT-67/MA/068624/12

Wasz znak:

Pan / Pani

ZACHODNIOPOMORSKI  
UNIwersytet Technologiczny  
W SZCZECINIE  
AL. PIASTÓW 17  
70-310 SZCZECIN

## WARUNKI OGÓLNE I TECHNICZNE PRZYŁĄCZENIA DO URZĄDZEŃ WODOCIĄGOWYCH

Dla obiektu: BUDYNEK DYDAKTYCZNY, UL. ŻOŁNIERSKA 50, SZCZECIN  
W odpowiedzi na wniosek z dnia 2012-11-23 Zakład Wodociągów i Kanalizacji Spółka z o.o. w Szczecinie określa następujące warunki ogólne i techniczne przyłączenia do urządzeń wodociągowych i/lub kanalizacyjnych, zwane dalej „warunkami”.

### 1. Parametry istniejących sieci wod.-kan do których nastąpi przyłączenie:

#### 1.1. Wodociąg

1.1.1. Ø 150 ŻEL mm śr. ciśn. 25-35m sł. wody w ul. ŻOŁNIERSKIEJ

1.1.2. Ø --- mm śr. ciśn. ---m sł. wody w ul. ---

1.1.3. Ø --- mm śr. ciśn. ---m sł. wody w ul. ---

Pobór wody w ilości  $Q_{dśr} = wg\ zapotrzeb.\ m^3/d$   $Q_{hmax} = ---\ m^3/h$

#### 1.2. Kanalizacja sanitarna:

1.2.1. Ø 300 mm w ul. ŻOŁNIERSKIEJ – ustalenia p. 6

1.2.2. Ø --- mm w ul. ---

1.2.3. Ø --- mm w ul. ---

Ilość ścieków  $Q_{dśr} = wg\ zużycia\ m^3/d$   $Q_{hmax} = ---\ m^3/h$

#### 1.3. Kanalizacja deszczowa

1.3.1. Ø 250 mm w ul. ŻOŁNIERSKIEJ – ustalenia p. 6

1.3.2. Ø 700 mm w ul. ŻOŁNIERSKIEJ – ustalenia p. 6

1.3.3. Ø --- mm w ul. ---

Ilość ścieków opadowych:  $Q\ l/s = ---$

### 2. Wymagania w zakresie stosowania materiałów i armatury na sieciach wod.-kan.

Wymagania w zakresie stosowania materiałów i armatury na sieciach wod.-kan. określone są w opracowanych przez ZWiK: „Wytycznych projektowania i wykonawstwa sieci urządzeń i obiektów wodociągowo-kanalizacyjnych oraz wymagań w zakresie przeglądów technicznych dla Miasta Szczecina oraz wytycznych zintegrowanego systemu zarządzania i monitorowania gospodarki ściekowej w ZWiK Sp. z o.o. w Szczecinie.”

### 3. Pozostałe warunki dotyczące projektowania i wykonania sieci i przyłączy wod.-kan.

3.1. W przypadku konieczności prowadzenia sieci i urządzeń wod.-kan. przez nieruchomości nie stanowiące własności ZWiK Sp. z o.o. Inwestor powinien doprowadzić do ustanowienia na nieruchomościach, przez które przechodzą przewody lub urządzenia wod.-kan. służebności przesyłu na rzecz ZWiK Sp. z o.o. w Szczecinie.

Służebność ta winna umożliwiać ZWiK przeprowadzanie, eksploataowanie i konserwację urządzeń wod.-kan. w zakresie niezbędnym do korzystania zgodnego z ich przeznaczeniem, a także zapewniać do nich dostęp w celach eksploatacyjnych i usuwania awarii, albo uzyskać decyzję właściwego organu administracji publicznej o ograniczeniu sposobu korzystania z nieruchomości, przez którą przechodzą urządzenia wod.-kan. - w trybie i zakresie wynikającym z właściwych przepisów prawa.

- 3.2. Na urządzeniach wod.-kan. nie należy stawiać budowli i trwałych nasadzeń.
- 3.3. Projekt budowlany i wykonawczy wymaga uzgodnienia w ZWiK Sp. z o.o. w Szczecinie. Uzgodnienie projektu nastąpi po podpisaniu umowy na budowę sieci wod.-kan., jeżeli taka jest wymagana. Na etapie projektu budowlanego należy uzgodnić z rzeczoznawcą ppoż. lokalizację hydrantów nadziemnych.
- 3.4. Koncepcja programowa wymaga pozytywnego zaopiniowania w ZWiK Sp. z o.o. w Szczecinie.
- 3.5. Do studni kanalizacyjnych należy zapewnić stały dojazd ciężkiego sprzętu specjalistycznego dla prowadzenia prac konserwacyjnych. W przypadku nie zapewnienia stałego dojazdu, sieć kanalizacyjna nie zostanie przyjęta do eksploatacji przez ZWiK Sp. z o.o. w Szczecinie.
- 3.6. Sieć wodociągowa i przyłącze należy układać z minimalnym przykryciem 1.40 m biorąc od projektowanego poziomu terenu do górnej krawędzi rury.
- 3.7. Przed przystąpieniem do budowy nowych sieci wod.-kan. i przyłączy należy powiadomić ZWiK Sp. z o.o. w Szczecinie.  
Włączenie do eksploatacji nowo budowanych sieci i przyłączy wod.-kan. dokonuje tylko i wyłącznie ZWiK Sp. z o.o. po dokonaniu próby szczelności i uzyskania pozytywnego protokołu przeglądu technicznego oraz po podpisaniu umowy na dostawę wody /i lub odprowadzeniu ścieków.
- 3.8. Nawiercenie do sieci wodociągowej będącej w eksploatacji Spółki dokonuje wyłącznie ZWiK Sp. z o.o. w Szczecinie, natomiast pozostałe wcinki do sieci wodociągowej mogą wykonywać specjalistyczne podmioty gospodarcze za zgodą i pod nadzorem ZWiK.  
Wcinki do sieci kanalizacyjnej będącej w eksploatacji Spółki wykonuje wyłącznie ZWiK Sp. z o.o. (za wyjątkiem włączeń do sieci kanalizacyjnej po renowacji, które mogą wykonywać specjalistyczne podmioty gospodarcze za zgodą i pod nadzorem ZWiK Sp. z o.o.) natomiast pozostałe wcinki do sieci kanalizacyjnej mogą wykonywać specjalistyczne podmioty gospodarcze za zgodą i pod nadzorem ZWiK.
- 3.9. Nowo budowane sieci wod.-kan. i przyłącza należy zgłosić do przeglądu technicznego pozostawiając je w stanie odkrytym. Ponadto sieci kanalizacyjne w stanie zakrytym należy zgłosić do przeglądu kamerą TV, przedkładając szkic połowy wraz z wykazem współrzędnych elementów sieci kanalizacyjnej.
- 3.10. Przegląd techniczny sieci i przyłączy wod.-kan. winien się odbyć z udziałem przedstawiciela ZWiK Sp. z o.o. w Szczecinie.
- 3.11. Do przeglądu technicznego sieci i przyłączy wod.-kan. należy przedłożyć następujące dokumenty:
  - a) ksero decyzji o pozwoleniu na budowę (jeżeli takie jest wymagane),
  - b) ksero dokumentu stwierdzającego przygotowanie zawodowe do wykonywania samodzielnych funkcji w budownictwie oraz zaświadczenia wydane przez właściwą izbę samorządu zawodowego o wpisie na listę jej członków z aktualnym terminem ważności,
  - c) 1 egz. oryginalnych, ważnych niniejszych warunków (do wglądu),
  - d) 1 egz. karty informacyjnej ( osobno dla TS i TK ),
  - e) 1 egz. projektu budowlano – wykonawczego oryginalnie uzgodnionego,
  - f) 3 egz. rysunku powykonawczego sieci wodociągowej,
  - g) 3 egz. rysunku powykonawczego przyłącza wodociągowego,
  - h) 2 egz. rysunku powykonawczego sieci kanalizacyjnej wraz z przykanalikami i wpustami,
  - i) po 3 egz. dla TK i TS kopii mapy zasadniczej potwierdzającej jej uzupełnienie elementami inwentaryzacji powykonawczej z klauzulą MODGiK w Szczecinie o przyjęciu wyników pomiaru do państwowego zasobu geodezyjnego. W przypadku inwestycji realizowanej na zlecenie ZWiK Sp. z o.o. dodatkowo 2 egz. dla Działu Inwestycji i Modernizacji.
  - j) 3 egz. szkicu połowego dla sieci i przyłączy wodociągowych,
  - k) 2 egz. szkicu połowego dla sieci i przyłączy kanalizacyjnych,
  - l) wykaz współrzędnych elementów sieci wod.- kan. w formie papierowej oraz zapisany na płycie CD w pliku tekstowym (poniżej pięciu punktów dopuszcza się wykaz współrzędnych tylko w formie papierowej),
  - m) oświadczenie wykonawcy prac geodezyjnych o zgodności inwentaryzowanej trasy z projektem budowlano-wykonawczym wraz z ewentualnym szkicem rozbieżności,
  - n) dowód wpłaty do kasy ZWiK za ryczałtowy pobór wody do celów płukania wodociągu,



- o) dowód wpłaty za oznakowanie sieci wodociągowej (w przypadku wykonania tabliczek przez ZWiK),
  - p) protokołu z przeglądu sieci i przyłączy kamerą TV,
  - q) protokół z próby szczelności sieci kanalizacyjnej, jeżeli taka była wymagana na etapie projektu,
  - r) protokół odbioru nawierzchni jezdni po robotach drogowych z ZDiTM,
  - s) wynik badania wody wykonany przez upoważnione laboratorium,
  - t) w przypadku budowy sieci i przyłączy z rur PE:
    - protokół próby szczelności sieci wodociągowej,
    - lista zgrzewów (prowadzona na bieżąco do wglądu na budowie wraz z protokołami zgrzewów, które wypełnia zgrzewacz),
    - karty kontrolne zgrzewania doczołowego i elektrooporowego,
    - ksero aktualnych uprawnień zgrzewacza,
    - wydruk komputerowy parametrów zgrzewania
  - u) oznakowanie tabliczkami sieci wodociągowej,
  - v) certyfikat na znak bezpieczeństwa materiałów użytych do budowy,
  - w) deklaracja zgodności producenta materiałów użytych do budowy,
  - x) atest higieniczny na materiały wodociągowe wydany przez PZH,
  - y) specyfikacja dostawcy rur,
  - z) kopii zlecenia złożonego przez Inwestora w Biurze Obsługi Klienta na wykonanie przeglądu technicznego oraz wniosku o zawarcie umowy na dostawę wody w przypadku budowy przyłącza.
- 3.12. Przegląd techniczny końcowy sieci i przyłączy wod.-kan. może nastąpić po całkowitym zagospodarowaniu terenu uzgodnionym ze ZWiK Sp. z o.o. w Szczecinie.
- 3.13. Po dokonaniu przeglądu technicznego przyłączy wod. – kan., użytkownik zobowiązany jest niezwłocznie do zawarcia umowy ze ZWiK Sp. z o.o. w Szczecinie na dostawę wody i odbiór ścieków. W celu zawarcia umowy na dostawę wody i odbiór ścieków użytkownik składa do ZWiK Sp. z o.o. pisemny wniosek wraz z załącznikami.  
Kary za bezumowne pobieranie wody lub odprowadzenie ścieków reguluje ustawa "O zbiorowym zaopatrzeniu w wodę i zbiorowym odprowadzaniu ścieków" z dnia 7 czerwca 2001r. (Dz.U. nr 72 poz. 747 z późniejszymi zmianami). Niezależnie od pobranej opłaty karnej, ZWiK Sp. z o.o. w Szczecinie jest uprawniony do odcięcia dopływu wody i odbioru ścieków na koszt użytkownika.
- 3.14. Montaż wodomierzy w układzie poziomym wykonuje wyłącznie ZWiK Sp. z o.o. w Szczecinie – Dział Gospodarki Wodomierzowej. Do średnicy  $\varnothing$  40 mm należy stosować konsole pod wodomierz.
- 3.15. Koszt zainstalowania i utrzymania wodomierza głównego pokrywa ZWiK Sp. z o.o., a urządzenia pomiarowego mierzącego ilość odprowadzanych ścieków – odbiorca usług.
- 3.16. Przyłącza wod.-kan., pomieszczenie (względnie studzienkę) przeznaczone na umieszczenie wodomierza głównego lub urządzenia pomiarowego ścieków wykonuje na własny koszt osoba ubiegająca się o wydanie warunków przyłączenia.
- 3.17. W przypadku nie przystąpienia do realizacji robót w zakresie sieci i przyłączy wod.-kan. warunki niniejsze tracą ważność po upływie 2 lat od daty ich wystawienia.
- 3.18. Każdorazowe odstępstwo od warunków technicznych i uzgodnionej dokumentacji projektowej wymaga ponownego uzgodnienia w ZWiK Sp. z o.o. w Szczecinie.

#### **4. Warunki dotyczące jakości ścieków i ich zrzutu do kanalizacji miejskiej.**

- 4.1. Obowiązki dostawcy ścieków przemysłowych wprowadzanych do urządzeń kanalizacyjnych reguluje art. 10 ustawy "O zbiorowym zaopatrzeniu w wodę i zbiorowym odprowadzaniu ścieków" z dnia 7 czerwca 2001r. (Dz.U. nr 72 poz. 747 z późn. zm.).
- 4.2. Ścieki przemysłowe wprowadzane do urządzeń kanalizacyjnych powinny odpowiadać następującym warunkom:
- $BZT_5 = 700 \text{ mg O}_2/\text{dm}^3$ ,
  - $CHZT = 1200 \text{ mg O}_2/\text{dm}^3$ ,
  - zaw.og. =  $500 \text{ mg O}_2/\text{dm}^3$ ,
  - Fosfor ogólny = 15 i poniżej  $\text{mg P}/\text{dm}^3$ ,
  - Azot ogólny = 70 i poniżej  $\text{mg N}/\text{dm}^3$ .
- Pozostałe parametry zgodnie z obowiązującymi przepisami w sprawie sposobu realizacji obowiązków dostawców ścieków przemysłowych oraz warunków wprowadzania ścieków do urządzeń kanalizacyjnych.
- Ścieki wprowadzone do urządzeń kanalizacyjnych zawierających substancje szczególnie szkodliwe dla środowiska wodnego określone na podstawie art.45 ust.1pkt.1 wymagają

pozwolenia wodno-prawnego zgodnie z ustawą Prawo Wodne z dnia 18 lipca 2001 r. (DZ.U. nr 115 poz. 1229 z późniejszymi zmianami).

- 4.3. Wody opadowe i roztopowe wprowadzane do miejskiej kanalizacji deszczowej powinny odpowiadać warunkom jakie należy spełnić przy wprowadzaniu ścieków do wód lub do ziemi zgodnie z obowiązującymi przepisami.

### **5. Ustalenia dodatkowe**

- 5.1. W pozostałych kwestiach nie uregulowanych wydanymi warunkami zastosowanie mają przepisy ogólnie obowiązujące.
- 5.2. Niniejsze warunki nie naruszają prawa własności i uprawnień osób trzecich, a w szczególności nie zastępują zgody na wykonanie robót związanych z budową przyłączy wod.-kan."
- 5.3. Inne:

Hydrant na wys. budynku nr 55 ma wydajność 11,3l/s.

Informujemy, że nieznanym jest nam stan techniczny oraz przepustowość sieci wod-kan. na terenie przedmiotowej działki oraz na działkach sąsiadujących ponieważ nie są one w eksploatacji ZWiK. Za ich stan techniczny odpowiadają użytkownicy. Zakład nasz nie stawia sprzeciwu na wykorzystanie istniejących wewnętrznych sieci kanalizacyjnych pod warunkiem przeanalizowania przez projektanta ich przepustowości.

**1. Wystawił:**

*[Signature]*  
*[Signature]*  
*[Signature]*

03/12/2012

, podpis, pieczęć

**2. Akceptował:**

KIEROWNIK  
 Działu Technicznego

*[Signature]*

mgr inż. Joanna Gmurczuk

data, podpis, pieczęć Kierownika działu

**3. Zatwierdził:**

CZŁONEK ZARZĄDU  
 DYREKTOR TECHNICZNY

05.12.12

data, podpis, pieczęć Dyrektora ds. Inwestycji i Rozwoju

**4. Otrzymał do wiadomości i wykonania:**

imię i nazwisko, data i pieczęć

**Załączniki:**

1. Karta informacyjna przyłączenia do urządzeń wod., TS - 1 szt.
2. Karta informacyjna przyłączenia do urządzeń kan., TK - 1 szt.

**OBIEKT:** Szczecin  
ul. Żołnierska 50  
dz.nr 7/5

Jednostka ewidencyjna: 326201.1 m.Szczecin  
Obręb ewidencyjny: 326201.1.2059  
Nazwa obrębu: Pogodno 59

**SKALA:** 1:500

Układ współrzędnych: państwowy 2000/15  
Poziom odniesienia wysokości: Amsterdam

**Kierownik roboty:** Henryk Bochenek  
(imię i nazwisko, nr i zakres uprawnień) upr.nr 14078

Mapę dla celów projektowych sporządzono przy wykorzystaniu:  
1. Mapy zasadniczej w skali 1:500 sekcje: 5.200.16.04.4.4  
2. Danych branżowych części uzbrojenia podziemnego obiektów wskazanych przez projektanta.  
3. Pomiaru zieleni wysokiej i pomników przyrody.  
4. Opracowanych geodezyjnie elementów planu zagospod. przestrzennego (linie rozgraniczające, linie regul., osie ulic).

Na mapie dla celów projektowych wykazano następujące uzgodnione przez ZUDP projekty sieci uzbrojenia terenu:  
brak

**Informacje dodatkowe:** - - - zakres pomiaru:  
1. Redakcja znaków zgodna z instrukcją K-1 (1979)/ K-1 K-1 (Podstawowa Mapa Kaju z 1998 r.)  
2. Mapa nadaje się dla celów projekt. w zakresie pomiaru.  
3. Stopień kartometryczności mapy dla celów projektowych jest zgodny z przepisami instrukcji technicznej K-1  
4. Wszelkie trwałe obiekty budowlane podlegają wytyczeniu przez jednostkę wykonawstwa geodezyjnego.  
5. Nie wyklucza się istnienia w terenie również uzbrojenia o którym brak było informacji branżowych i nie zostały odnalezione w czasie inwentaryzacji geodezyjnej.  
6. Opracowanie nie dotyczy przypadku opisane w § 79 ust.5 rozporz. MSWiA z dn.09.09.2011r (Dz.U.Nr 263 poz.1572).  
7. Nie wykonywano czynności określonych w § 80 ust.5 rozporządzenia MSWiA z dn.09.09.2011r (Dz.U.Nr 263 poz.1572).  
8. Wtórnik sporządzono przy wykorzystaniu arkuszy mapy zasadniczej 1:500 w układzie lokalnym m.Szczecin sekcje 8-02 A-56

**Uzbrojenie opracowano na podstawie:**  
1.danych branżowych - z literą B  
2.pośredniego ustalenia przebiegu aparaturą elektromagnetyczną-z literą A  
3.bezpośrednich pomiarów powykonawczych-bez litery

W związku z tym w częściach 1 i 2 nie gwarantuje się kompletności, a dokładność położenia uzbrojenia na mapie może być niższa od dokładności kartometrycznej mapy.

Aktualność wtórnik do celów projektowych na dzień  
11.01.2013r

**WYKONAWCA:**  
USŁUGI GEODEZYJNE  
Henryk Bochenek  
70-376 Szczecin, ul.5 Lipca 32D/13  
tel. 0605-545-059

Wykonano metodą: a) rastrowo b)cyfrowo

Wykonano w ramach roboty geodezyjnej:  
Kerg 3948/2012

W zakresie opracowania znajdują się punkty osnowy geodezyjnej nr: brak  
podlegające ochronie na podst. art. 15. art. 48 ust. 1 pkt 3 ustawy Prawo geodezyjne i kartograficzne.

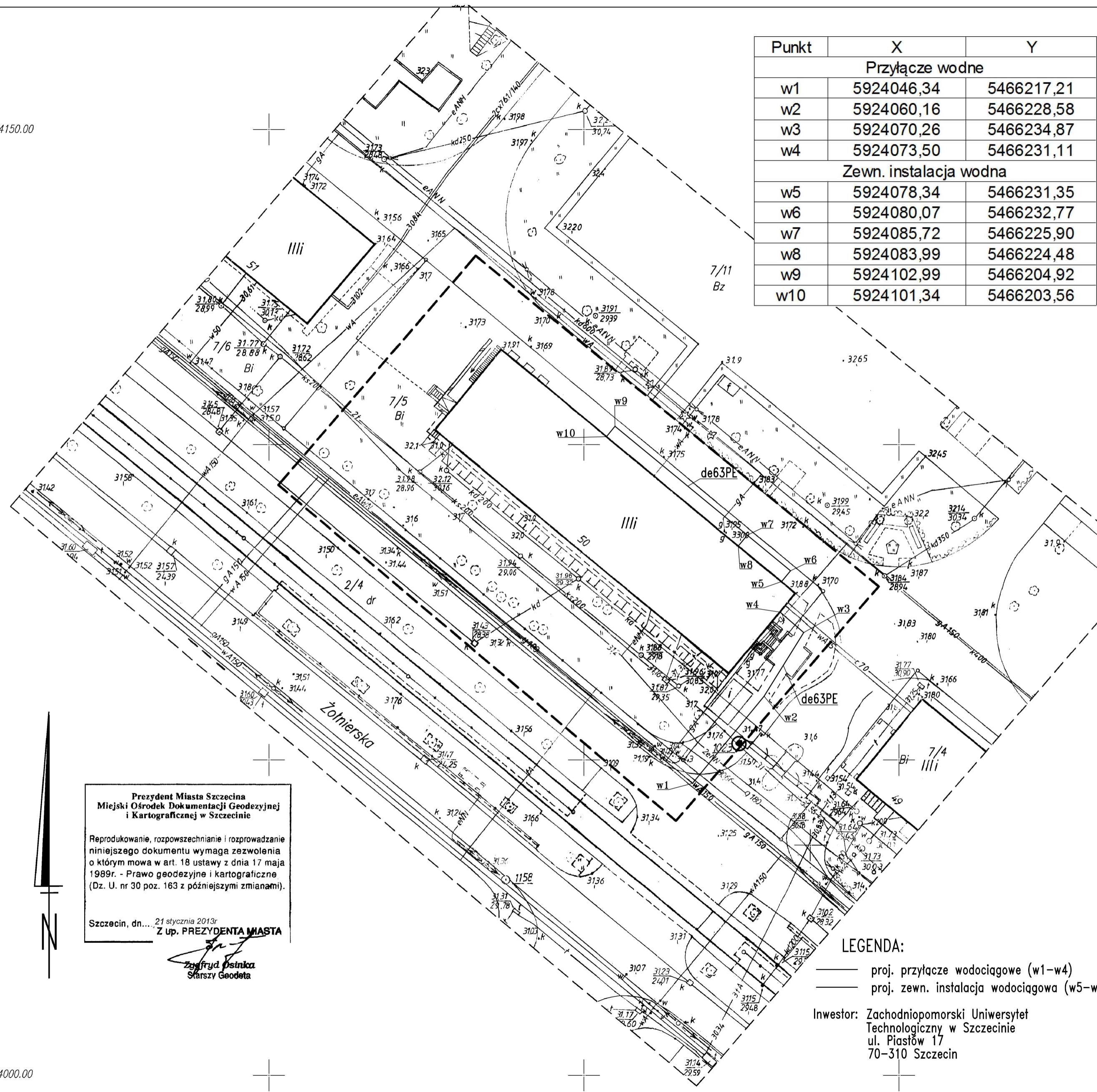
Granice i nr działek ewidencyjnych według danych MODGIK w Szczecinie z dn.04.12.2012r

Rejestracja:

**Prezydent Miasta Szczecina  
Miejski Ośrodek Dokumentacji Geodezyjnej i Kartograficznej w Szczecinie**  
W obszarze oznaczonym linią ..... wg zakr.pom. dokonano aktualizacji treści mapy zasadniczej. Dokumenty z pomiaru uzupełniającego przyjęto do zasobu powiatowego w dniu 21.01.2013r i zaewidencjonowano pod nr Kerg 3948/2012  
Niniejsza mapa może służyć dla celów projektowych.  
Projektowane obiekty budowlane wymagające pozwolenia na budowę podlegają wytyczeniu i inwentaryzacji powykonawczej przez jednostki uprawnione do wykonywania prac geodezyjnych.  
Szczecin, dn. 21 stycznia 2013r  
Z up. PREZYDENTA MIASTA  
Zygfryd Ostniska  
Starszy Geodeta

**Prezydent Miasta Szczecina  
MODGIK w Szczecinie**  
w dniu 21.01.2013r  
Nr 58/1/1/13  
Z up. PREZYDENTA MIASTA  
Zygfryd Ostniska  
Starszy Geodeta

Henryk Bochenek  
(kierownik jednostki wykonawstwa geodezyjnego)



Punkt	X	Y
<b>Przyłącze wodne</b>		
w1	5924046,34	5466217,21
w2	5924060,16	5466228,58
w3	5924070,26	5466234,87
w4	5924073,50	5466231,11
<b>Zewn. instalacja wodna</b>		
w5	5924078,34	5466231,35
w6	5924080,07	5466232,77
w7	5924085,72	5466225,90
w8	5924083,99	5466224,48
w9	5924102,99	5466204,92
w10	5924101,34	5466203,56

**LEGENDA:**  
 proj. przyłącze wodociągowe (w1-w4)  
 proj. zewn. instalacja wodociągowa (w5-w10)

Investor: Zachodniopomorski Uniwersytet Technologiczny w Szczecinie  
ul. Piastów 17  
70-310 Szczecin

3 2 6 2 0 1 1 2 0 9 2 2 5 8 / 1 / 1 / 1 3 2 0 1 3 . 0 1 . 2 1 3

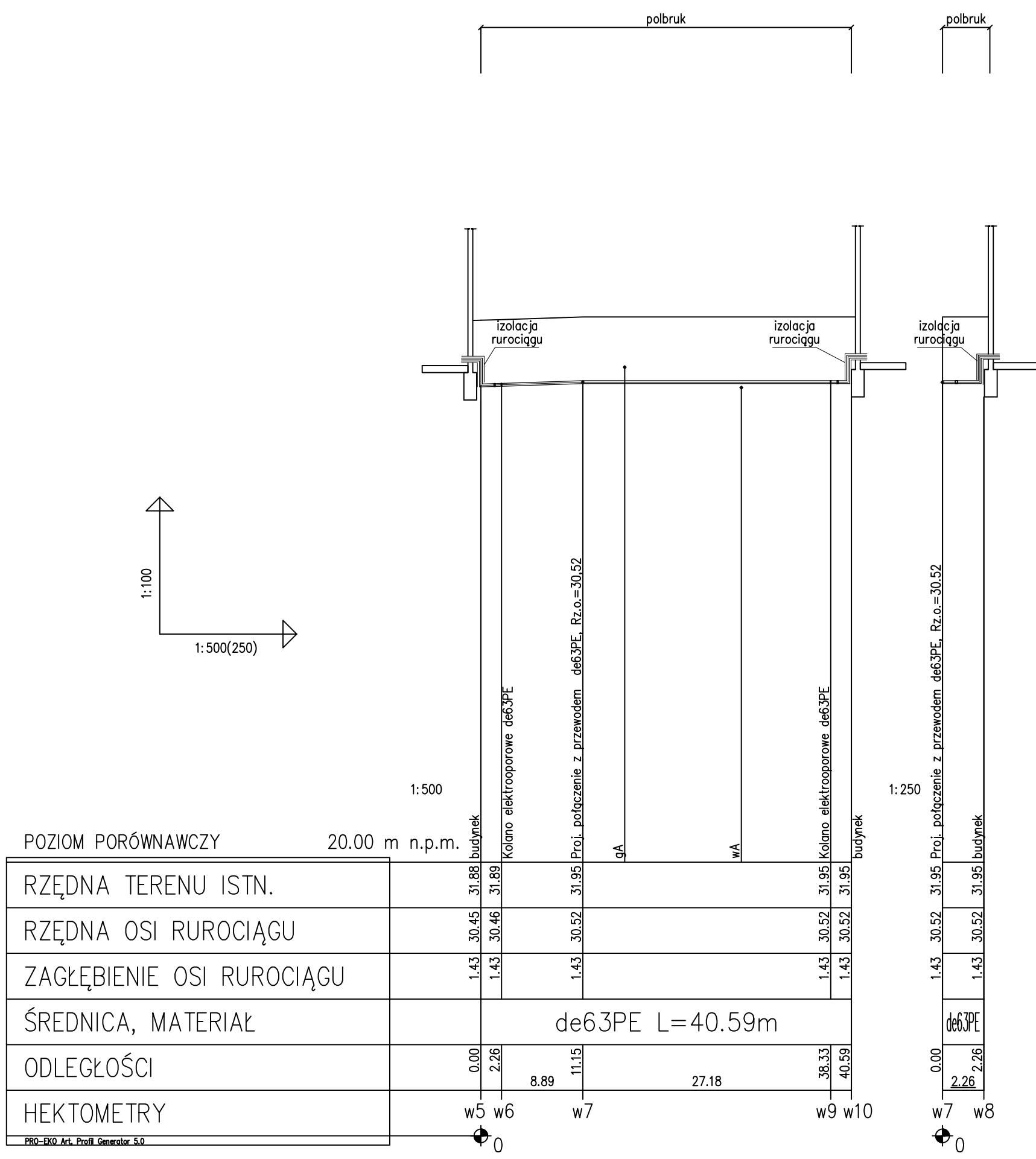
PRAWA AUTORSKIE ZASTRZEŻENIE: Przedmiotowy projekt jest chroniony prawem autorskim zgod. z "Ustawą o Prawie Autorskim" i Prawach Pokrewnych Dz.U. nr 24 poz. 83 z 23.02.1994 r. "GOLECH" PRZEDSIĘBIORSTWO TECHNICZNO-HANDLOWE  
Remont instalacji p.poz. wodociągowej z wymiana hydrantów w budynku Wydziału Budownictwa i Architektury przy ul. Żołnierskiej 50 w Szczecinie

**Projekt Zagospodarowania Terenu**  
mgr inż. Lech Gollus  
mgr inż. Artur Poterek

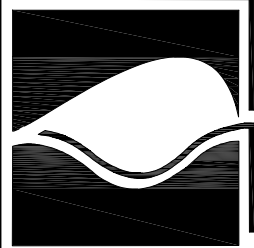
BRANŻA: SANITARNIA  
FAZA PROJEKTOWANIA: P.B.  
SKALA: 1:500

PROJEKTOWAŁ:  
OPRACOWAŁ I:  
SPRAWDZIŁ:

1



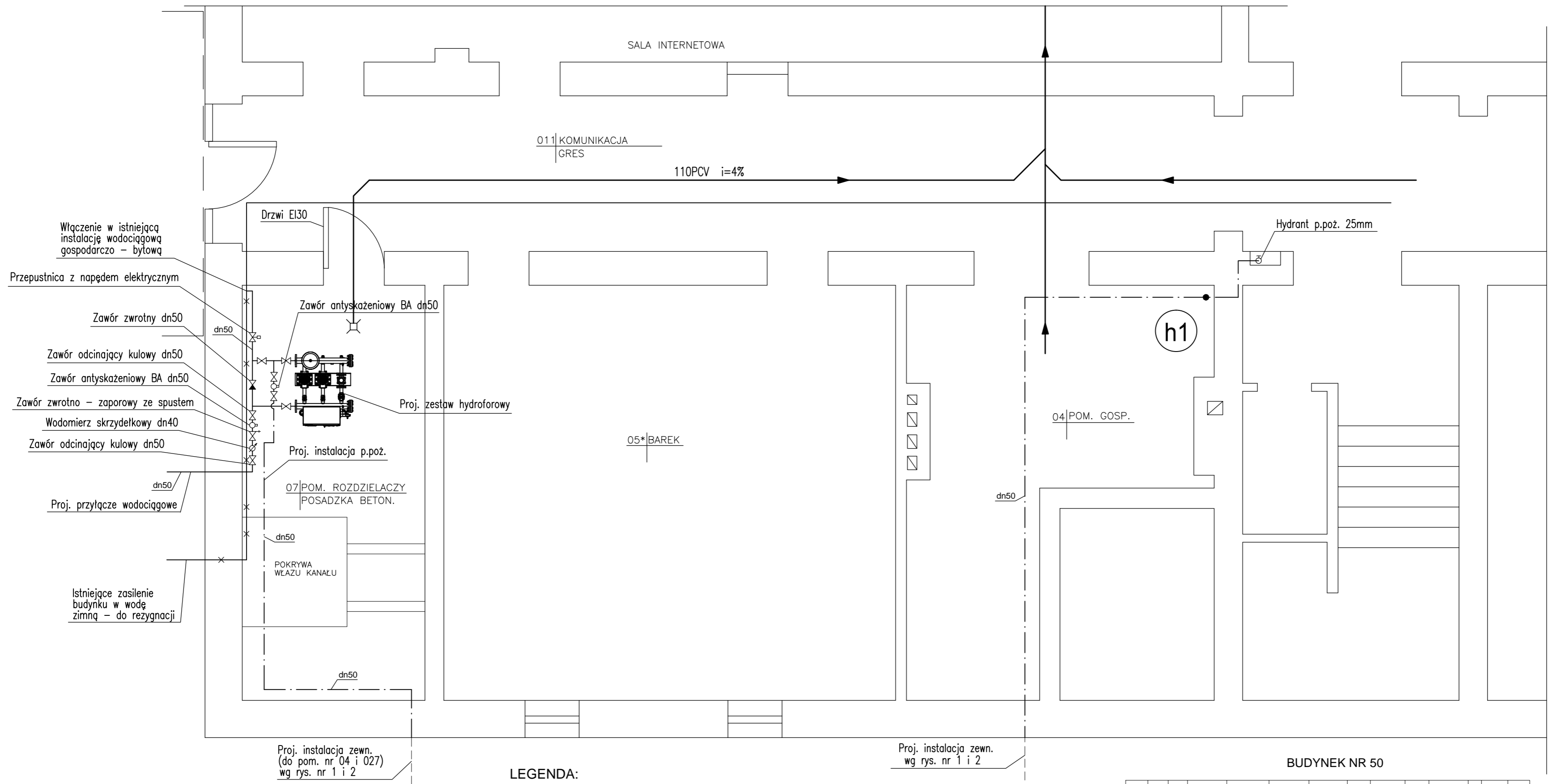
POZIOM PORÓWNAWCZY	20.00 m n.p.m.									
RZĘDNA TERENU ISTN.										
RZĘDNA OSI RUROCIĄGU										
ZAGŁĘBIENIE OSI RUROCIĄGU										
ŚREDNICA, MATERIAŁ	de63PE L=40.59m									
ODLEGŁOŚCI										
HEKTOMETRY										



PRAWA AUTORSKIE ZASTRZEŻONE Przedmiotowy projekt jest chroniony prawem autorskim zgod. z "Ustawą o Prawie Autorskim" i Prawach Pokrewnych Dz.U. nr 24 poz. 83 z 23.02.1994 r. "GOLECH" PRZEDSIĘBIORSTWO TECHNICZNO-HANDLOWE 70-376 Szczecin ul. 5 Lipca 21 SZCZECIN marzec 2013

Remont instalacji p.poz. wodociągowej z wymianą hydrantów w budynku Wydziału Budownictwa i Architektury przy ul. Żołnierskiej 50 w Szczecinie

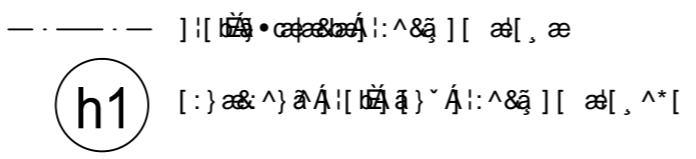
BRANŻA: SANITARNA PROJEKTOWAŁ: mgr inż. Lech Golus  
 FAZA PROJEKTOWANIA: P.B. OPRACOWAŁ : mgr inż. Artur Poterek  
 SKALA: 1:500(250)/100 SPRAWDZIŁ: mgr inż. Andrzej Gogulski



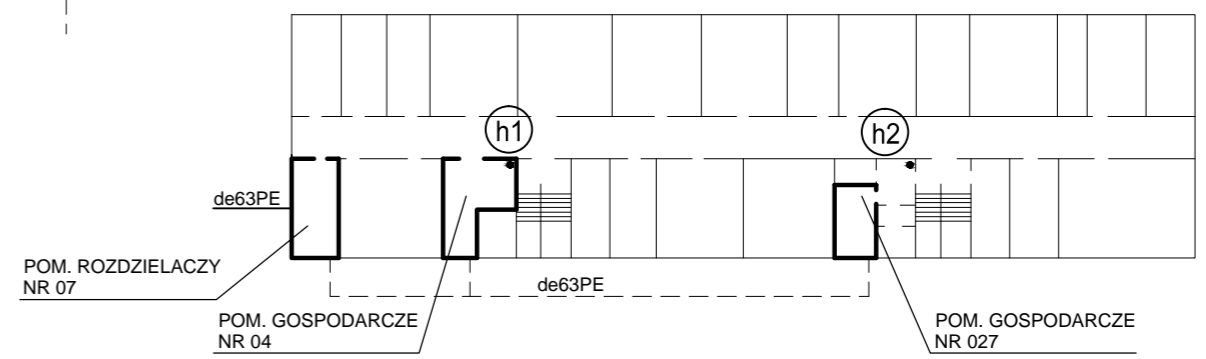
- Włączenie w istniejącą instalację wodociągową gospodarczo – bytową
- Przepustnica z napędem elektrycznym
- Zawór zwrotny dn50
- Zawór odcinający kulowy dn50
- Zawór antyskażeniowy BA dn50
- Zawór zwrotny – zaporowy ze spustem
- Wodomierz skrzydełkowy dn40
- Zawór odcinający kulowy dn50
- Proj. przyłącze wodociągowe
- Istniejące zasilenie budynku w wodę zimną – do rezygnacji

- Drzwi EI30
- Zawór antyskażeniowy BA dn50
- Proj. zestaw hydroforowy
- Proj. instalacja p.poż.
- 07 POM. ROZDZIELACZY POSADZKA BETON.
- POKRYWA WŁAZU KANAŁU
- Proj. instalacja zewn. (do pom. nr 04 i 027) wg rys. nr 1 i 2

LEGENDA:

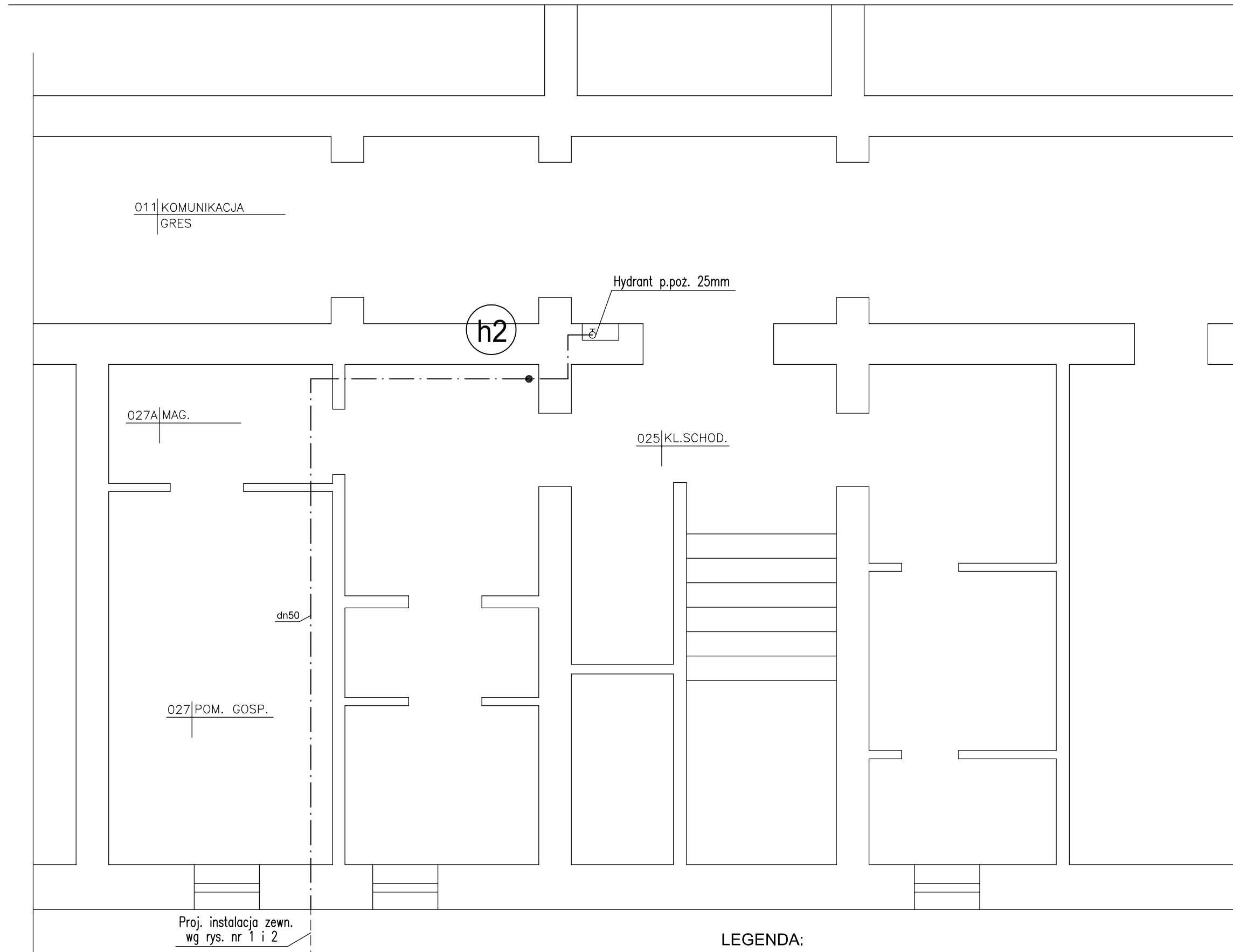


Proj. instalacja zewn. wg rys. nr 1 i 2



PRAWA AUTORSKIE ZASTRZEŻONE. Przedmiotowy projekt jest chroniony prawem autorskim zgod. z "Ustawą o Prawie Autorskim" i Prawach Pokrewnych Dz.U. nr 24 poz. 83 z 23.02.1994 r. "GOLECH" PRZEDSIĘBIORSTWO TECHNICZNO-HANDLOWE		70-376 Szczecin ul. 5 Lipca 21		SZCZECIN marzec 2013	
Remont instalacji p.poż. wodociągowej z wymianą hydrantów w budynku Wydziału Budownictwa i Architektury przy ul. Żołnierskiej 50 w Szczecinie		Instalacja wod. – kan. – rzut piwnic		upr. nr 118/Sz/90	
BRANŻA:	PROJEKTOWAŁ:	mgr inż. Lech Golus		upr. nr 118/Sz/90	
FAZA PROJEKTOWANIA:	OPRACOWAŁ :	mgr inż. Artur Poterek		upr. nr 73/Sz/73	
SKALA:	SPRAWDZIŁ:	mgr inż. Andrzej Gogulski		upr. nr 73/Sz/73	

# RZUT PIWNIC



## LEGENDA:

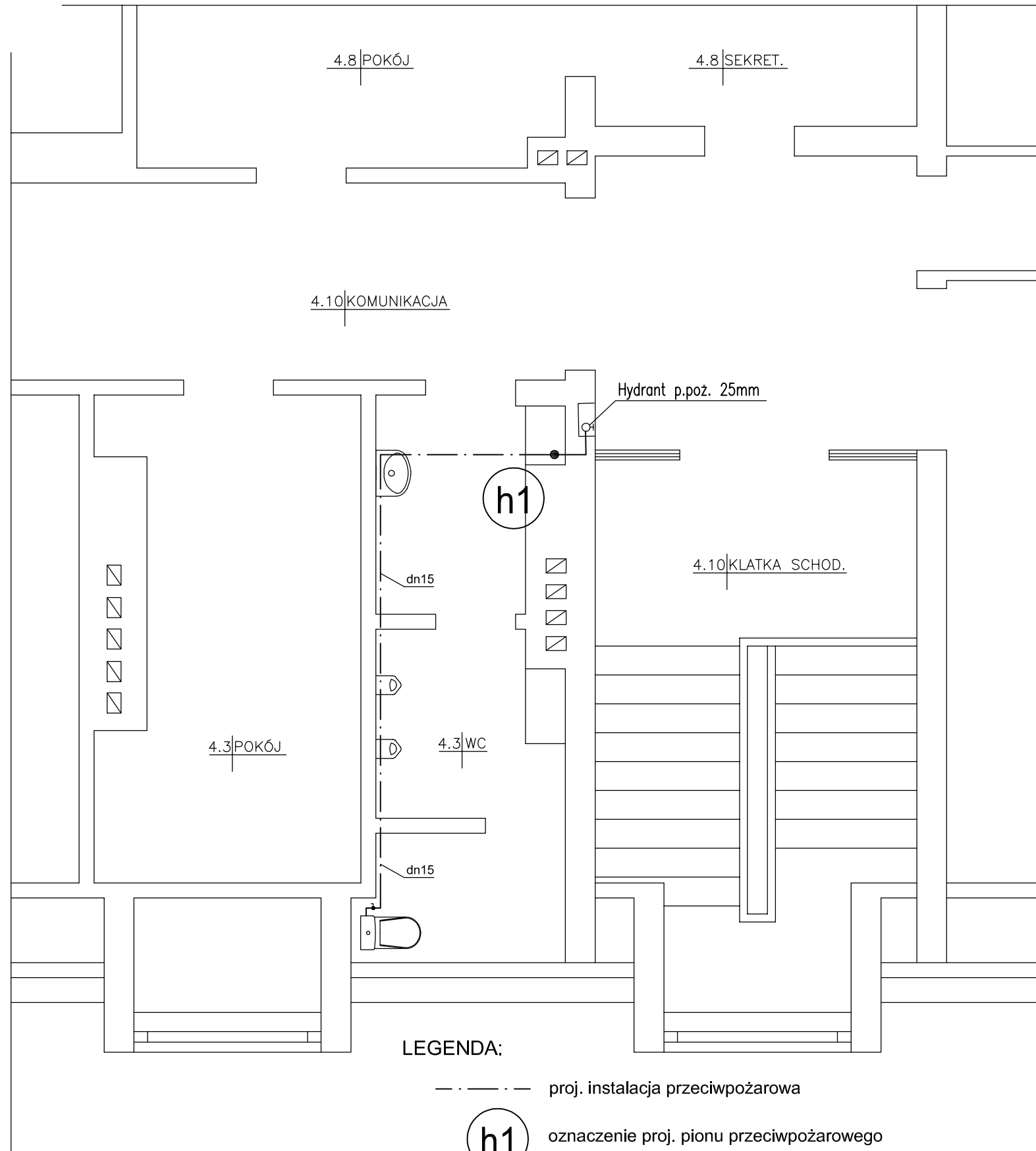
--- proj. instalacja przeciwpożarowa

**h2** oznaczenie proj. pionu przeciwpożarowego



PRAWA AUTORSKIE ZASTRZEŻONE Przedmiotowy projekt jest chroniony prawem autorskim zgod. z "Ustawą o Prawie Autorskim" i Prawach Pokrewnych Dz.U. nr 24 poz. 83 z 23.02.1994 r.	
"GOLECH" PRZEDSIĘBIORSTWO TECHNICZNO-HANDLOWE	70-376 Szczecin ul. 5 Lipca 21 SZCZECIN grudzień 2012
Remont instalacji p.poz. wodociągowej z wymianą hydrantów w budynku Wydziału Budownictwa i Architektury przy ul. Żołnierskiej 50 w Szczecinie	Instalacja wodna - rzut piwnic
BRANŻA:	mgr inż. Lech Golus upr. nr 118/Sz/90
FAZA PROJEKTOWANIA:	P.B. mgr inż. Artur Poterek
SKALA:	1:50 mgr inż. Andrzej Gogulski upr. nr 73/Sz/73

# RZUT PODDASZA I



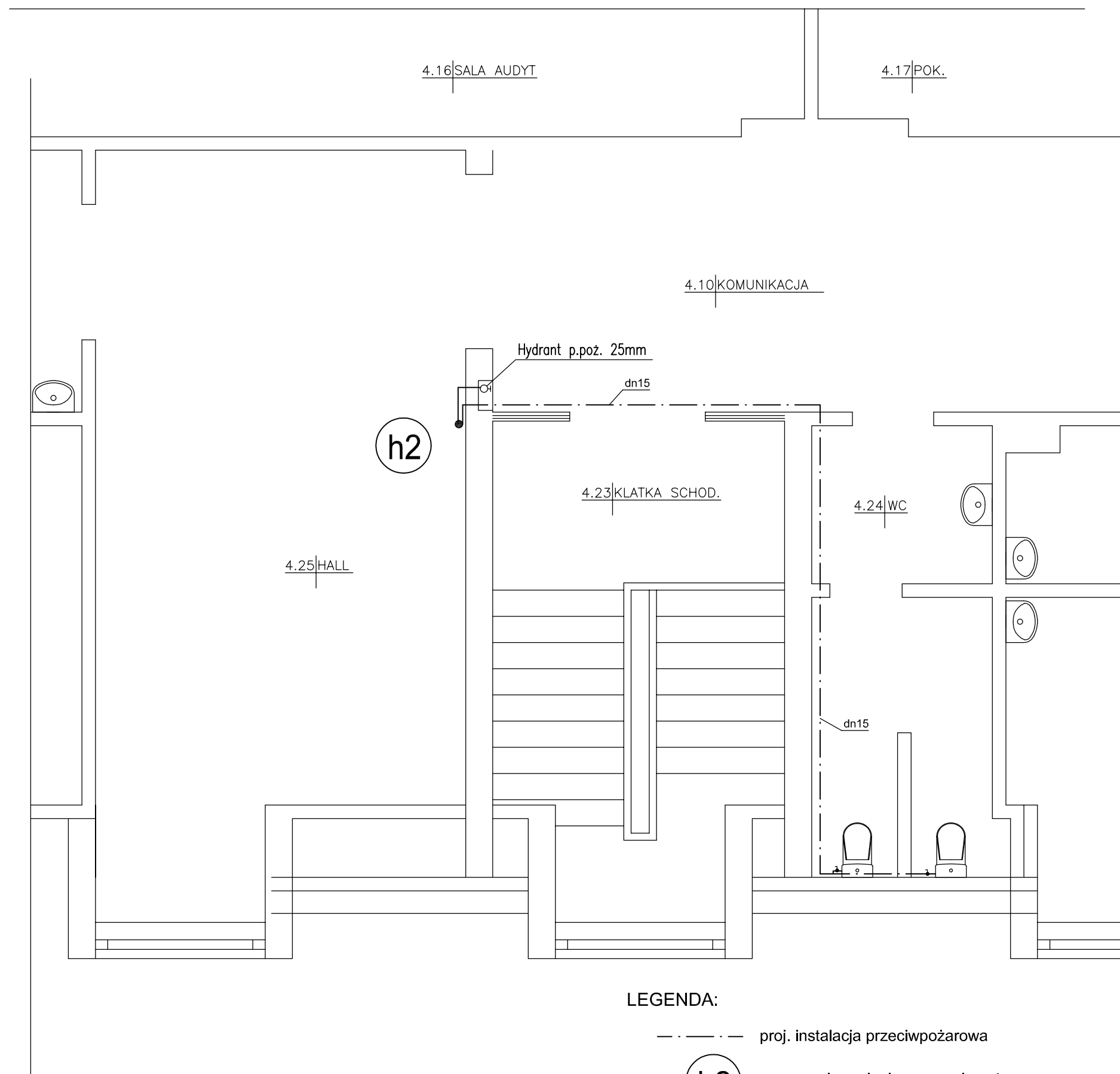
**LEGENDA:**

- - - - - proj. instalacja przeciwpożarowa
- h1** oznaczenie proj. pionu przeciwpożarowego



PRAWA AUTORSKIE ZASTRZEŻONE Przedmiotowy projekt jest chroniony prawem autorskim zgod. z "Ustawą o Prawie Autorskim" i Prawach Pokrewnych Dz.U. nr 24 poz. 83 z 23.02.1994 r.	
"GOLECH" PRZEDSIĘBIORSTWO TECHNICZNO-HANDLOWE	70-376 Szczecin ul. 5 Lipca 21 SZCZECIN grudzień 2012
Remont instalacji p.poz. wodociągowej z wymianą hydrantów w budynku Wydziału Budownictwa i Architektury przy ul. Żołnierskiej 50 w Szczecinie	Instalacja wodna – rzut poddasza I
BRANŻA:	mgr inż. Lech Golus upr. nr 118/Sz/90
FAZA PROJEKTOWANIA:	P.B. mgr inż. Artur Poterek
SKALA:	1:50 mgr inż. Andrzej Gogulski upr. nr 73/Sz/73

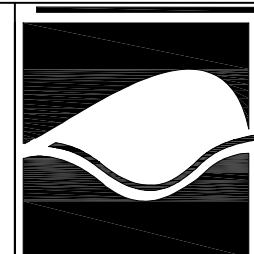
# RZUT PODDASZA I



## LEGENDA:

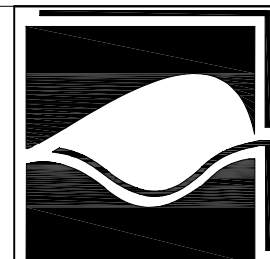
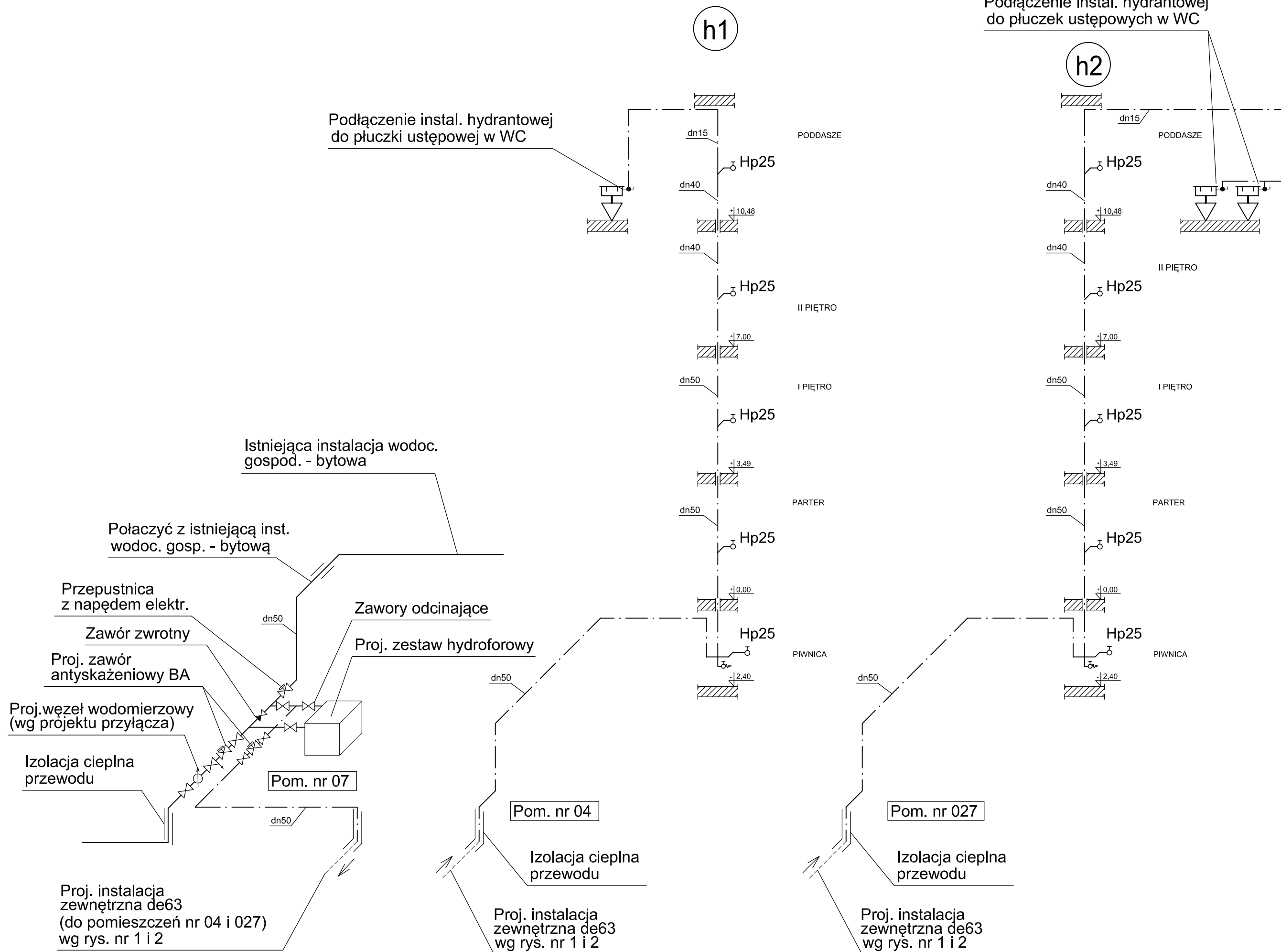
--- proj. instalacja przeciwpożarowa

**h2** oznaczenie proj. pionu przeciwpożarowego

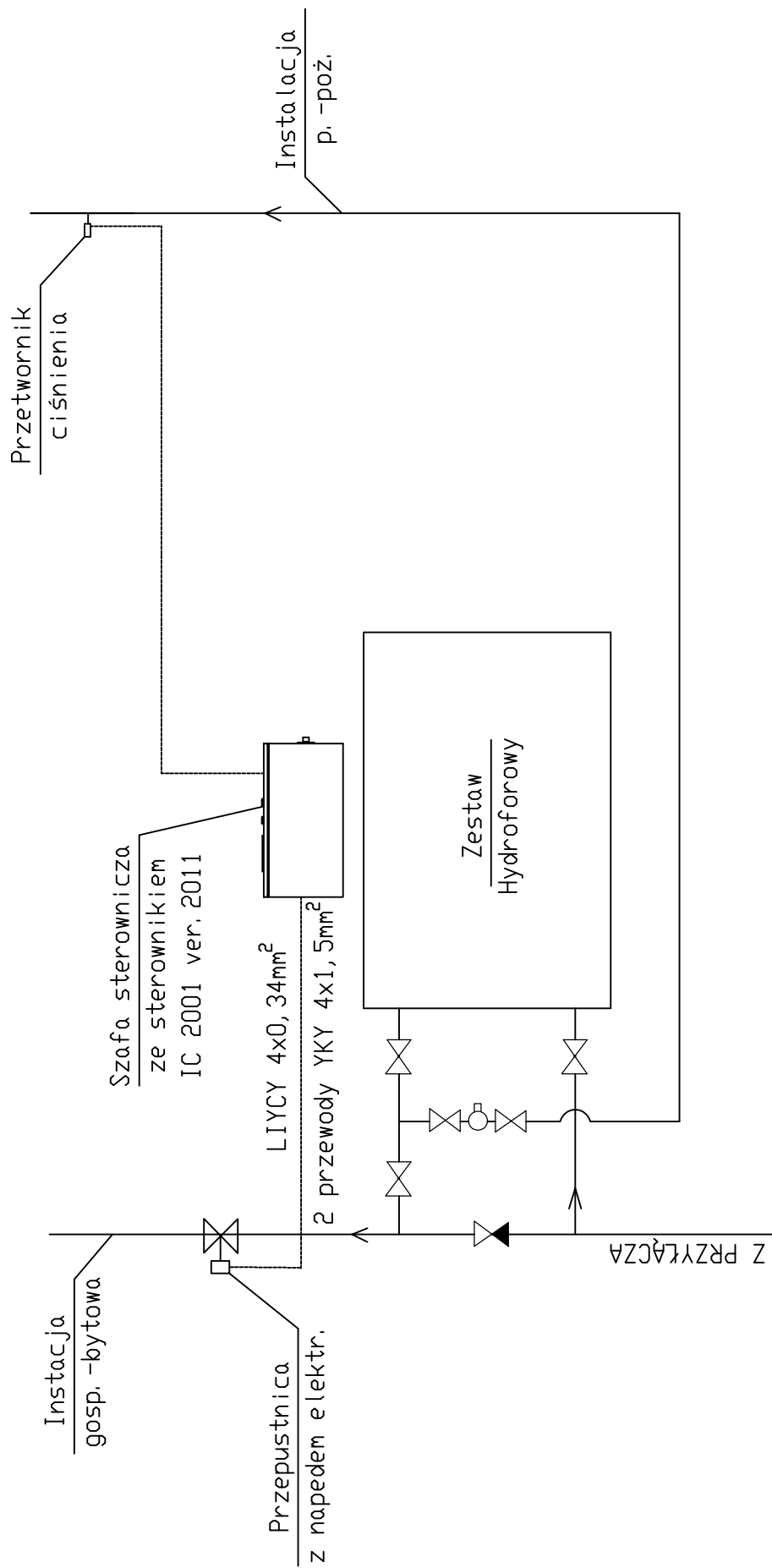


PRAWA AUTORSKIE ZASTRZEŻONE Przedmiotowy projekt jest chroniony prawem autorskim zgod. z "Ustawą o Prawie Autorskim" i Prawach Pokrewnych Dz.U. nr 24 poz. 83 z 23.02.1994 r.	
"GOLECH" PRZEDSIĘBIORSTWO TECHNICZNO-HANDLOWE	70-376 Szczecin ul. 5 Lipca 21 SZCZECIN grudzień 2012
Remont instalacji p.poz. wodociągowej z wymianą hydrantów w budynku Wydziału Budownictwa i Architektury przy ul. Żołnierskiej 50 w Szczecinie	Instalacja wodna - rzut poddasza I
BRANŻA:	mgr inż. Lech Golus upr. nr 118/Sz/90
FAZA PROJEKTOWANIA:	P.B. mgr inż. Artur Poterek
SKALA:	1:50 mgr inż. Andrzej Gogulski upr. nr 73/Sz/73





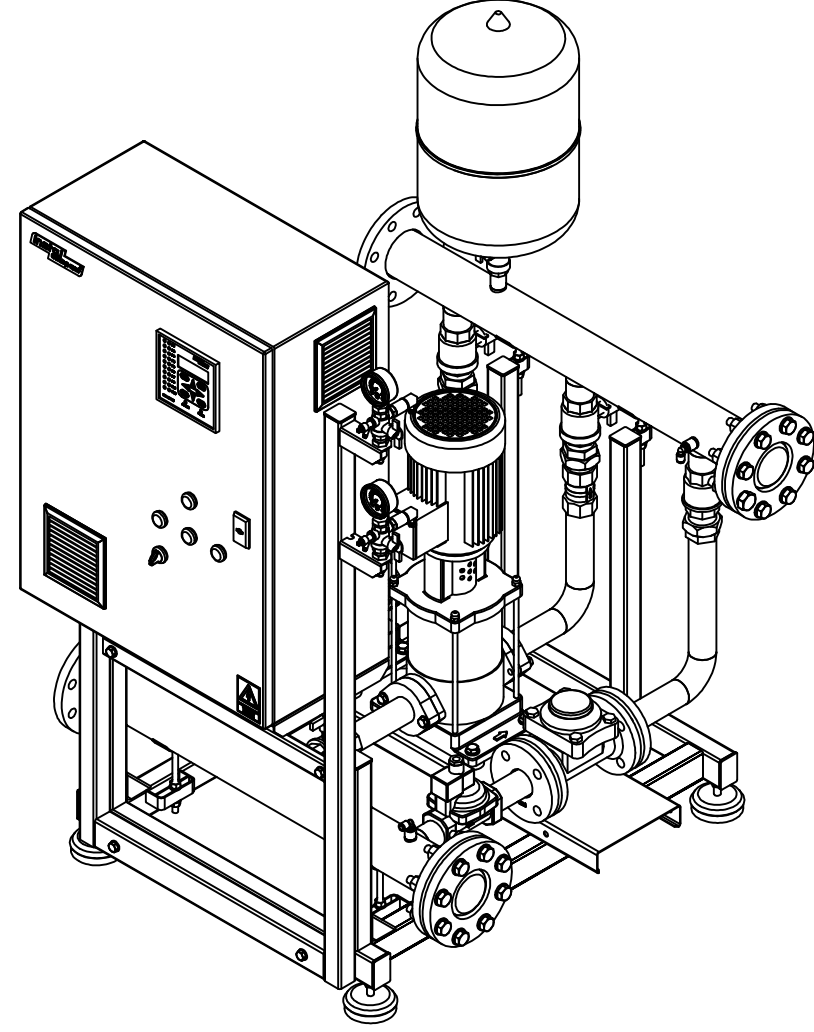
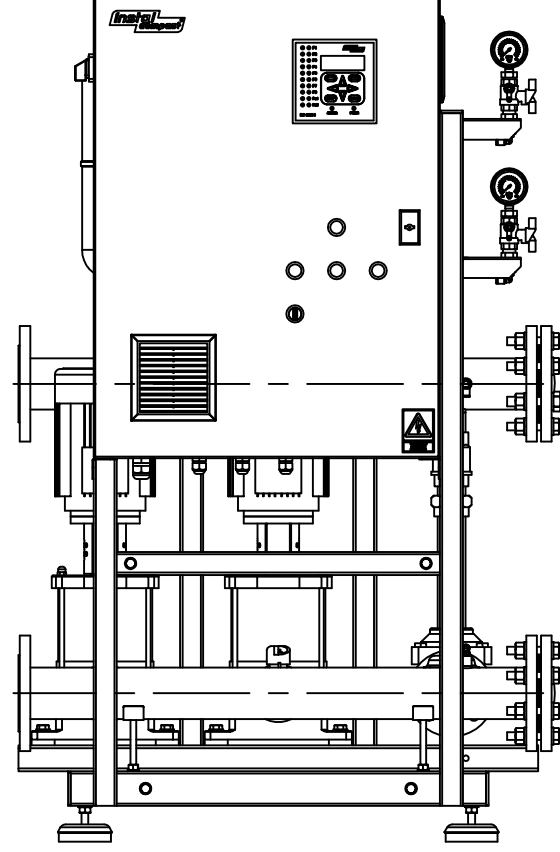
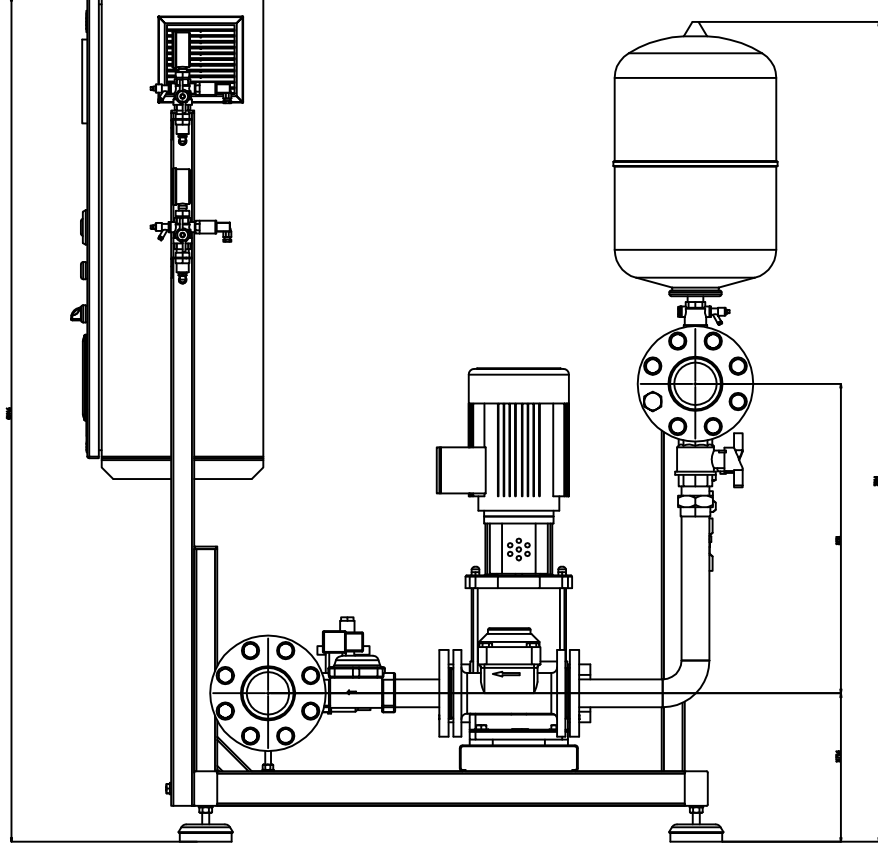
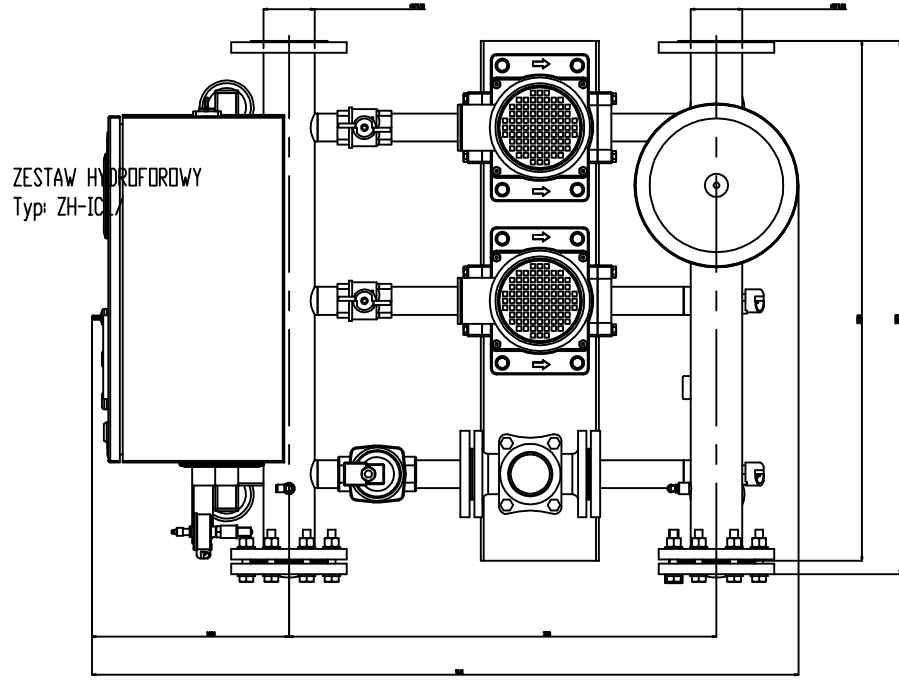
PRAWA AUTORSKIE ZASTRZEŻONE Przedmiotowy projekt jest chroniony prawem autorskim zgod. z "Ustawą o Prawie Autorskim" i Prawach Pokrewnych Dz.U. nr 24 poz. 83 z 23.02.1994 r.	
"GOLECH" PRZEDSIĘBIORSTWO TECHNICZNO-HANDLOWE	
Remont instalacji p.poz. wodociągowej z wymianą hydrantów w budynku Wydziału Budownictwa i Architektury przy ul. Żołnierskiej 50 w Szczecinie	70-376 Szczecin ul. 5 - ego Lipca 21 SZCZECIN marzec 2013
Rozwinięcie instalacji wodnej	
BRANŻA:	mgr inż. Lech Golus
FAZA PROJEKTOWANIA:	mgr inż. Artur Poterek
SKALA:	mgr inż. Andrzej Gogulski
PROJEKTOWAŁ:	upr. nr 118/Sz/90
OPRACOWAŁ :	upr. nr 73/Sz/73
SPRAWDZIŁ:	



8

PRAWA AUTORSKIE ZASTRZEŻONE Przedmiotowy projekt jest chroniony prawem autorskim zgod. z "Ustawą o Prawie Autorskim" i Prawach Pokrewnych Dz.U. nr 24 poz. 83 z 23.02.1994 r.	
"GOLECH" PRZEDSIĘBIORSTWO TECHNICZNO-HANDLOWE 70-376 Szczecin ul. 5 Lipca 21 SZCZECIN grudzień 2012	
Remont instalacji p.poz. wodociągowej z wymianą hydrantów w budynku Wydziału Budownictwa i Architektury przy ul. Żołnierskiej 50 w Szczecinie	
BRANŻA:	PROJEKTOWAŁ: mgr inż. Lech Golus upr. nr 118/Sz/90
FAZA PROJEKTOWANIA: P.B.	OPRACOWAŁ : mgr inż. Artur Poterek
SKALA: -	SPRAWDZIŁ: mgr inż. Andrzej Gogulski upr. nr 73/Sz/73
<b>Schemat montażu przepustnicy i przetwornika ciśnienia</b>	





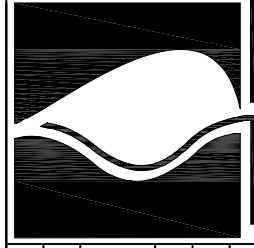
PRAWA AUTORSKIE ZASTRZEŻONE Przedmiotowy projekt jest chroniony prawem autorskim zgod. z "Ustawą o Prawie Autorskim" i Prawach Pokrewnych Dz.U. nr 24 poz. 83 z 23.02.1994 r.

"GOLECH" PRZEDSIĘBIORSTWO TECHNICZNO-HANDLOWE 70-376 Szczecin ul. 5 Lipca 21 SZCZECIN grudzień 2012

Remont instalacji p.poz. wodociągowej z wymianą hydrantów w budynku Wydziału Budownictwa i Architektury przy ul. Żołnierskiej 50 w Szczecinie

Rysunek zestawu hydroforowego

BRANŻA:	P.B.	PROJEKTOWAŁ:	mgr inż. Lech Golus	upr. nr 118/Sz/90
FAZA PROJEKTOWANIA:	-	OPRACOWAŁ :	mgr inż. Artur Poterek	
SKALA:	-	SPRAWDZIŁ:	mgr inż. Andrzej Gogulski	upr. nr 73/Sz/73



PREZYDENT MIASTA SZCZECIN

pl. Armii Krajowej 1

70-458 Szczecin

(nazwa i adres organu wydającego decyzję)

Szczecin, dn. 7 maja 2013r.

(miejscowość i data)

WUiAB-III.6740.116.2013.EKW

UNP: 19289/WUiAB/-I/13 (nr rejestru organu wydającego decyzję)

**DECYZJA 534/13**

Na podstawie art. 28, art. 33 ust. 1, art. 34 ust. 4 i art. 36 ustawy z dnia 7 lipca 1994r. – Prawo budowlane (Dz.U. z 2010r. Nr 243, poz. 1623 z późniejszymi zmianami) oraz na podstawie art. 104 ustawy z dnia 14 czerwca 1960r. – Kodeks postępowania administracyjnego (Dz.U. z 2013r., poz. 267 tekst jednolity) po rozpatrzeniu wniosku o pozwolenie na budowę z dnia 27.03.2013r.

**zatwierdzam projekt budowlany i udzielam pozwolenia na budowę/~~rozbiórkę~~/ wykonanie robót budowlanych <sup>1)</sup>**

Zachodniopomorskiemu Uniwersytetowi Technologicznemu z siedzibą w Szczecinie przy Alei Piastów 17

(imię i nazwisko lub nazwa inwestora oraz jego adres)

polegających na wykonaniu zewnętrznej instalacji wodociągowej oraz przebudowie wewnętrznej instalacji wodociągowej wraz z wymianą hydrantów p.poz. w budynku Wydziału Budownictwa i Architektury przy ul. Żołnierskiej 50 w Szczecinie (działka nr 7/5 w obrębie 2059).

– kategoria obiektu: nie dotyczy

– autor projektu: *mgr inż. Lech Golus posiadający uprawnienia budowlane Nr 18/Sz/90 w specjalności instalacyjno - inżynierskiej w zakresie instalacji sanitarnych do sporządzania projektów instalacji sanitarnych z wyłączeniem klimatyzacji – wentylacji oraz do oceniania i badania stanu technicznego w zakresie instalacji sanitarnych z wyłączeniem instalacji klimatyzacji-wentylacji.*

*Autor projektu jest wpisany na listę członków Zachodniopomorskiej Okręgowej Izby Inżynierów Budownictwa pod nr ZAP/IS/3267/02.*

(nazwa i rodzaj oraz adres całego zamierzenia budowlanego, rodzaj/-e obiektu bądź robót budowlanych, kategoria/-e obiektu, imię i nazwisko autora projektu oraz specjalność, zakres i numer jego uprawnień budowlanych oraz informacja o wpisie na listę członków właściwej izby samorządu zawodowego)

z zachowaniem następujących warunków, zgodnie z art. 36 ust. 1 oraz art. 42 ust. 2 i 3 ustawy - Prawo budowlane:

- 1) Szczególne warunki zabezpieczenia terenu budowy i prowadzenia robót budowlanych: w trakcie realizacji inwestycji inwestor jest zobowiązany do udokumentowania sposobu gospodarowania odpadami, zgodnie z art. 75 ust. 4 ustawy z dnia 27 kwietnia 2001 r. -Prawo ochrony środowiska(Dz.U.z 2008r. Nr 25 poz.150 z późniejszymi zmianami) oraz do przestrzegania przepisów ustawy z dnia 16 kwietnia 2004r. o ochronie przyrody(Dz. U. z 2009r. Nr 151, poz. 1220 z późniejszymi zmianami).....<sup>2)</sup>
2. Czas użytkowania tymczasowych obiektów budowlanych.....<sup>2)</sup>
3. Terminy rozbiórki:
  - 1) istniejących obiektów budowlanych nie przewidzianych do dalszego użytkowania.....<sup>2)</sup>
  - 2) tymczasowych obiektów budowlanych.....<sup>2)</sup>
4. Szczegółowe wymagania dotyczące nadzoru na budowie.....<sup>2)</sup>
5. Inwestor jest zobowiązany:
  - 1) zawiadomić właściwy organ nadzoru budowlanego o zakończeniu budowy co najmniej 21 dni przed zamierzonym terminem przystąpienia do użytkowania;<sup>2)</sup>
  - 2) przed przystąpieniem do użytkowania uzyskać ostateczną decyzję o pozwoleniu na użytkowanie.<sup>2)</sup>
6. Kierownik budowy (robót) jest obowiązany prowadzić dziennik budowy lub rozbiórki oraz umieścić na budowie lub rozbiórce w widocznym miejscu tablicę informacyjną oraz ogłoszenie zawierające dane dotyczące bezpieczeństwa pracy i ochrony zdrowia.<sup>2)</sup>

Obszar oddziaływania obiektu(-ów), o którym mowa w art. 28 ust. 2 ustawy – Prawo Budowlane, obejmuje nieruchomości:

- 1) Działka nr 7/5 w obrębie 2059 w Szczecinie.

## UZASADNIENIE

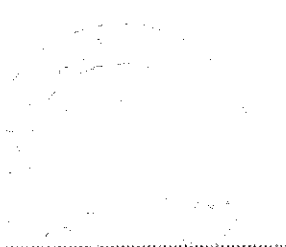
W myśl zapisu art. 35 ust.1 Ustawy Prawo budowlane, sprawdzono zgodność projektu zagospodarowania z Decyzją Nr 4/2013 z dnia 14.01.2013r. o ustaleniu lokalizacji inwestycji celu a także z wymaganiami ochrony środowiska oraz zgodność projektu zagospodarowania z przepisami, w tym techniczno – budowlanymi.

Inwestor przedłożył:

1. Dokument stwierdzający prawo do dysponowania nieruchomością na cele budowlane w formie oświadczenia z dnia 21.03.2013r.
2. Cztery egzemplarze kompletnego projektu budowlanego wraz z wymaganymi przepisami szczególnymi uzgodnieniami, pozwoleniami i opiniami, wykonanego przez osobę posiadającą właściwe uprawnienia o przynależności do izby branżowej i legitymujący się zaświadczeniem aktualnym na dzień wykonania projektu.

Należy spełnić wszystkie uwagi jednostek uzgadniających dokumentację.

Od decyzji przysługuje odwołanie do **Wojewody Zachodniopomorskiego** za moim pośrednictwem w terminie 14 dni od dnia jej doręczenia.



(pieczęć okrągła)

(pieczęć imienna i podpis osoby upoważnionej do wydania decyzji)

### Pouczenie:

1. Inwestor jest obowiązany zawiadomić o zamierzonym terminie rozpoczęcia robót budowlanych, na które jest wymagane pozwolenie na budowę, właściwy organ nadzoru budowlanego oraz projektanta sprawującego nadzór nad zgodnością realizacji budowy z projektem co najmniej na 7 dni przed ich rozpoczęciem, dołączając na piśmie:
  - 1) oświadczenie kierownika budowy (robót), stwierdzające sporządzenie planu bezpieczeństwa i ochrony zdrowia oraz przyjęcie obowiązku kierowania budową (robotami budowlanymi), a także zaświadczenie, o którym mowa w art. 12 ust. 7 ustawy - Prawo budowlane,
  - 2) w przypadku ustanowienia nadzoru inwestorskiego - oświadczenie inspektora nadzoru inwestorskiego stwierdzające przyjęcie obowiązku pełnienia nadzoru inwestorskiego nad danymi robotami budowlanymi, a także zaświadczenie, o którym mowa w art. 12 ust. 7 ustawy - Prawo budowlane,
  - 3) informację zawierającą dane zamieszczone w ogłoszeniu, o którym mowa w art. 42 ust. 2 pkt 2 ustawy - Prawo budowlane.
2. Inwestor może przystąpić do użytkowania obiektu przed wykonaniem wszystkich robót budowlanych pod warunkiem uzyskania pozwolenia na użytkowanie, wydanego przez właściwy organ nadzoru budowlanego.
3. W przypadku gdy uzyskanie pozwolenia na użytkowanie nie jest wymagane, do użytkowania obiektu można przystąpić po upływie 21 dni od dnia doręczenia do właściwego organu nadzoru budowlanego zawiadomienia o zakończeniu budowy, jeżeli organ w tym terminie nie wniesie sprzeciwu w drodze decyzji.
4. Przed wydaniem pozwolenia na użytkowanie obiektu właściwy organ nadzoru budowlanego przeprowadzi obowiązkową kontrolę budowy, zgodnie z art. 59a ustawy Prawo Budowlane. Wniosek o udzielenie pozwolenia na użytkowanie stanowi wezwanie właściwego organu do przeprowadzenia obowiązkowej kontroli. <sup>2)</sup>

<sup>1)</sup> Jeśli nie zachodzą wymienione okoliczności lub potrzeba – skreślić.

<sup>2)</sup> Niepotrzebne skreślić.

### Otrzymują:

1. Zachodniopomorski Uniwersytet Technologiczny, Al. Piastów 17, 70-310 Szczecin do rąk osoby upoważnionej Pana Lecha Goluśa – GOŁECH PTH, ul. 5-go Lipca 21, 70-376 Szczecin
2. PINB w miejscu
3. WUiAB – aa.